

30.12.2025 r.
Nr 11/2025

Komunikat o sytuacji społeczno-gospodarczej województwa wielkopolskiego w listopadzie 2025 r.

- Na rynku pracy odnotowano wzrost przeciętnego zatrudnienia w sektorze przedsiębiorstw w stosunku do analogicznego okresu poprzedniego roku o 0,8% (podobnie jak w październiku br.).
- Stopa bezrobocia rejestrowanego wyniosła 3,5%, tj. tyle samo co przed miesiącem, a jednocześnie o 0,6 p.proc. – więcej niż przed rokiem. Wielkopolskie wciąż wyróżnia się najniższą stopą bezrobocia, kształtującą się o 2,1 p.proc. poniżej przeciętnego poziomu w kraju.
- Przeciętne miesięczne wynagrodzenie brutto w sektorze przedsiębiorstw utrzymało tendencję wzrostową w skali roku, chociaż wzrost obserwowany w listopadzie był nieznacznie wolniejszy od zaobserwowanego przed miesiącem i wyniósł 6,7% (wobec 6,8% w październiku br.).
- W porównaniu z poprzednim miesiącem w listopadzie br. na rynku rolnym odnotowano spadek cen skupu większości badanych produktów, z wyjątkiem żyta. W stosunku do listopada ub. roku w skupie obniżyły się ceny wszystkich produktów roślinnych objętych obserwacją, a spośród produktów zwierzęcych, żywca wieprzowego i mleka. Wzrosły ceny żywca wołowego oraz drobiu rzeźnego. W obrocie targowiskowym w relacji do poprzedniego miesiąca zanotowano spadek cen żyta, jęczmienia i ziemniaków, wyższą cenę uzyskano natomiast za pszenicę oraz owies. W skali roku obserwowano spadek cen wszystkich produktów roślinnych badanych na wolnym rynku oprócz jęczmienia.
- W stosunku do poprzedniego miesiąca w skupie odnotowano spadek podaży ziarna zbóż oraz żywca wieprzowego, drobiu rzeźnego i mleka. Większe były tylko dostawy żywca wołowego. W porównaniu z listopadem ub. roku wzrost podaży dotyczył jedynie pszenicy i mleka.
- Wartość produkcji sprzedanej przemysłu, licząc w cenach stałych, obniżyła się o 9,1% w porównaniu z poprzednim miesiącem, a w skali roku wzrosła o 2,5% (w październiku br. zanotowano wzrost wartości sprzedaży o 3,2% w ujęciu miesięcznym i o 4,7% w stosunku rocznym).
- Wartość produkcji budowlano-montażowej zmniejszyła się o 7,0% w ciągu miesiąca i o 13,0% w odniesieniu do listopada ub. roku (przed miesiącem zanotowano wzrost wartości produkcji budowlano-montażowej o 11,5% w skali miesiąca i o 3,7% w ujęciu rocznym).
- W listopadzie br. do użytkowania oddano o 74,4% więcej mieszkań niż rok wcześniej. Większa była też liczba mieszkań, na których budowę wydano pozwolenia lub dokonano zgłoszenia z projektem budowlanym (o 28,8%), natomiast mniej było mieszkań, których budowę rozpoczęto w tym czasie (o 39,4%).
- Wartość sprzedaży detalicznej obniżyła się o 7,0% w odniesieniu do poprzedniego miesiąca, ale wzrosła o 3,1% w stosunku rocznym (w październiku br. notowano wzrost wartości sprzedaży, który wyniósł 7,8% w ujęciu miesięcznym i 8,5% w perspektywie rocznej).
- Wartość sprzedaży hurtowej jednostek handlowych ogółem w stosunku rocznym zwiększyła się o 6,5%. W przypadku przedsiębiorstw z grupy handlu hurtowego wzrost wyniósł 10,3% (przed miesiącem przedsiębiorstwa handlowe ogółem w skali roku wykazały wzrost o 4,2%, zaś jednostki hurtowe – o 4,0%).
- W końcu listopada br. w rejestrze REGON dla województwa wielkopolskiego zawieszoną działalność miało 75,6 tys. podmiotów, tj. o 0,9% więcej niż w poprzednim miesiącu.
- W grudniu br. wskaźnik ogólnego klimatu koniunktury w większości badanych obszarów gospodarki sygnalizuje pogorszenie lub stabilizację koniunktury w stosunku do poprzedniego miesiąca. Największy spadek wskaźnika odnotowano w handlu detalicznym. Zauważalne pogorszenie koniunktury zaobserwowano także w transporcie i gospodarce magazynowej oraz w przetwórstwie przemysłowym. W handlu hurtowym oraz w zakwaterowaniu i gastronomii opinie przedsiębiorców dotyczące koniunktury gospodarczej pozostały na poziomie zbliżonym do tego z ubiegłego miesiąca. Największa poprawa wystąpiła w informacji i komunikacji. Jednostki z tej sekcji oceniają koniunkturę najbardziej korzystnie, a wartość wskaźnika kształtuje się tu powyżej średniej długookresowej. Najbardziej pesymistyczne oceny formułują podmioty z sekcji przetwórstwo przemysłowe gdzie, wartość wskaźnika jest poniżej średniej długookresowej.

Spis treści

Rynek pracy.....	4
Wynagrodzenia.....	7
Ceny.....	9
Rolnictwo.....	9
Przemysł i budownictwo.....	12
Budownictwo mieszkaniowe.....	14
Rynek wewnętrzny.....	17
Podmioty gospodarki narodowej.....	18
Koniunktura gospodarcza.....	20
Wybrane dane o województwie wielkopolskim.....	24

Uwagi ogólne

Prezentowane w Komunikacie dane:

- o zatrudnieniu, wynagrodzeniach oraz o produkcji sprzedanej przemysłu i budownictwa, produkcji budowlano-montażowej, a także o sprzedaży detalicznej i hurtowej towarów, dotyczą podmiotów gospodarczych, w których liczba pracujących przekracza 9,
- o sektorze przedsiębiorstw, dotyczą podmiotów prowadzących działalność gospodarczą w zakresie: leśnictwa i pozyskiwania drewna; rybołówstwa w wodach morskich; górnictwa i wydobywania; przetwórstwa przemysłowego; wytwarzania i zaopatrywania w energię elektryczną, gaz, parę wodną, gorącą wodę i powietrze do układów klimatyzacyjnych; dostawy wody; gospodarowania ściekami i odpadami oraz działalności związanej z rekultywacją; budownictwa; handlu hurtowego i detalicznego; naprawy pojazdów samochodowych, włączając motocykle; transportu i gospodarki magazynowej; działalności związanej z zakwaterowaniem i usługami gastronomicznymi; informacji i komunikacji; działalności związanej z obsługą rynku nieruchomości; działalności prawniczej, rachunkowo-księgowej i doradztwa podatkowego, działalności firm centralnych (head offices); doradztwa związanego z zarządzaniem; działalności w zakresie architektury i inżynierii; badań i analiz technicznych; reklamy, badania rynku i opinii publicznej; pozostałej działalności profesjonalnej, naukowej i technicznej; działalności w zakresie usług administrowania i działalności wspierającej; działalności związanej z kulturą, rozrywką i rekreacją; naprawy i konserwacji komputerów i artykułów użytku osobistego i domowego; pozostałej indywidualnej działalności usługowej,
- o skupie produktów rolnych, obejmują skup od producentów z terenu województwa; ceny podano bez podatku VAT,
- o wynikach finansowych przedsiębiorstw oraz nakładach inwestycyjnych, dotyczą podmiotów gospodarczych prowadzących księgi rachunkowe (z wyjątkiem przedsiębiorstw rolnictwa, leśnictwa, łowiectwa i rybactwa, działalności finansowej i ubezpieczeniowej oraz szkół wyższych), w których liczba pracujących przekracza 49.

Dane w ujęciu wartościowym wyrażone są w cenach bieżących i stanowią podstawę dla obliczenia wskaźników struktury. Wskaźniki dynamiki zaprezentowano na podstawie wartości w cenach bieżących, z wyjątkiem przemysłu, dla którego wskaźniki dynamiki podano na podstawie wartości w cenach stałych (średnie ceny bieżące 2021 r.).

Liczby względne (wskaźniki, odsetki) wyliczono na podstawie danych bezwzględnych, wyrażonych z większą dokładnością niż podane w tekście i tablicach.

Dane prezentuje się w układzie Polskiej Klasyfikacji Działalności – PKD 2007. W niniejszym komunikacie zastosowano skróty niektórych nazw poziomów klasyfikacyjnych; w tablicach i na wykresach skrócone nazwy zostały oznaczone znakiem „Δ”.

Polska klasyfikacja działalności 2007 (PKD 2007)

Skrót	Pełna nazwa
Sekcje	
Wytwarzanie i zaopatrywanie w energię elektryczną, gaz, parę wodną i gorącą wodę	Wytwarzanie i zaopatrywanie w energię elektryczną, gaz, parę wodną, gorącą wodę i powietrze do układów klimatyzacyjnych
Dostawa wody; gospodarowanie ściekami i odpadami; rekultywacja	Dostawa wody; gospodarowanie ściekami i odpadami oraz działalność związana z rekultywacją
Handel; naprawa pojazdów samochodowych	Handel hurtowy i detaliczny; naprawa pojazdów samochodowych, włączając motocykle
Zakwaterowanie i gastronomia	Działalność związana z zakwaterowaniem i usługami gastronomicznymi
Obsługa rynku nieruchomości	Działalność związana z obsługą rynku nieruchomości
Administrowanie i działalność wspierająca	Działalność w zakresie usług administrowania i działalność wspierająca
Działy	
Produkcja skór i wyrobów skórzanych	Produkcja skór i wyrobów ze skór wyprawionych
Produkcja wyrobów z drewna, korka, słomy i wikliny	Produkcja wyrobów z drewna oraz korka, z wyłączeniem mebli; produkcja wyrobów ze słomy i materiałów używanych do wyplatania
Produkcja wyrobów z metali	Produkcja metalowych wyrobów gotowych, z wyłączeniem maszyn i urządzeń
Produkcja maszyn i urządzeń	Produkcja maszyn i urządzeń, gdzie indziej niesklasyfikowana
Produkcja pojazdów samochodowych, przyczep i naczep	Produkcja pojazdów samochodowych, przyczep i naczep, z wyłączeniem motocykli
Budowa budynków	Roboty budowlane związane ze wznoszeniem budynków
Budowa obiektów inżynierii lądowej i wodnej	Roboty związane z budową obiektów inżynierii lądowej i wodnej
Handel hurtowy	Handel hurtowy, z wyłączeniem handlu pojazdami samochodowymi
Handel detaliczny	Handel detaliczny, z wyłączeniem handlu detalicznego pojazdami samochodowymi

Objaśnienia znaków umownych

Symbol	Opis
Kreska (-)	oznacza, że zjawisko nie wystąpiło
Kropka (.)	oznacza: brak informacji, konieczność zachowania tajemnicy statystycznej lub że wypełnienie pozycji jest niemożliwe albo niecelowe
Znak Δ	oznacza, że nazwy zostały skrócone w stosunku do obowiązującej klasyfikacji
„W tym”	oznacza, że nie podaje się wszystkich składników sumy
Znak *	oznacza, że dane zostały zmienione w stosunku do już opublikowanych
p.proc.	punkt procentowy

Dane charakteryzujące województwo wielkopolskie można również znaleźć w publikacjach statystycznych wydawanych przez US w Poznaniu oraz w publikacjach ogólnopolskich GUS.

Prosimy o podanie źródła przy publikowaniu danych Urzędu Statystycznego.

Rynek pracy

W listopadzie br. zanotowano wzrost przeciętnego miesięcznego zatrudnienia w sektorze przedsiębiorstw w odniesieniu do analogicznego okresu poprzedniego roku. Stopa bezrobocia rejestrowanego, choć kształtująca się wyżej niż przed rokiem, wciąż pozostaje najniższa w kraju.

Przeciętne zatrudnienie w sektorze przedsiębiorstw w listopadzie br. wyniosło 862,6 tys. osób, co oznacza wzrost w stosunku do obserwowanego w październiku br. – 0,3%, a także w listopadzie ub. roku – o 0,8% (przed rokiem w ujęciu miesięcznym przeciętne zatrudnienie również zwiększyło się o 0,3%, natomiast w skali roku pozostało niezmienione).

Tablica 1. Przeciętne zatrudnienie w sektorze przedsiębiorstw

Wyszczególnienie	11 2025		01–11 2025	
	w tys.	11 2024=100	w tys.	01–11 2024=100
OGÓŁEM	862,6	100,8	860,6	100,6
w tym:				
Przemysł	333,0	100,3	332,9	99,3
górnictwo i wydobywanie	3,2	92,8	3,2	92,1
przetwórstwo przemysłowe	308,3	100,4	308,2	99,4
wytwarzanie i zaopatrywanie w energię elektryczną, gaz, parę wodną i gorącą wodę ^a	7,8	103,1	7,8	102,0
dostawa wody; gospodarowanie ściekami i odpadami; rekultywacja ^a	13,7	98,6	13,7	98,2
Budownictwo	40,5	100,6	40,3	99,7
Handel; naprawa pojazdów samochodowych ^a	303,7	100,7	301,2	101,7
Transport i gospodarka magazynowa	92,2	104,2	92,9	102,5
Zakwaterowanie i gastronomia ^a	7,9	104,8	7,8	101,9
Informacja i komunikacja	20,0	108,1	19,8	109,4
Obsługa rynku nieruchomości ^a	6,5	98,6	6,6	99,8
Działalność profesjonalna, naukowa i techniczna ^a	19,2	88,5	19,2	90,4
Administrowanie i działalność wspierająca ^a	27,3	102,1	27,7	103,2

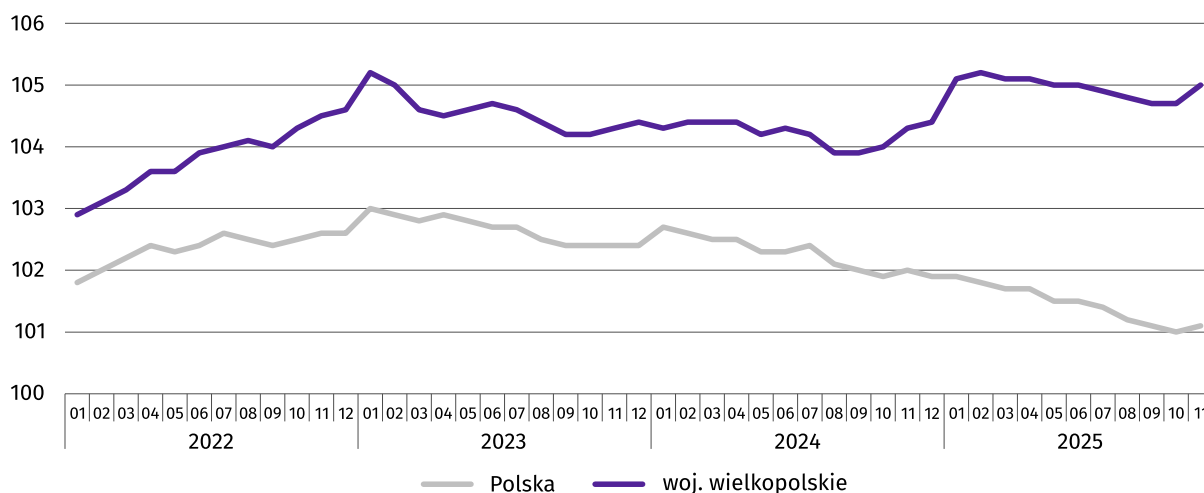
a Nie obejmuje działań: Badania naukowe i prace rozwojowe oraz Działalność weterynaryjna.

W porównaniu z listopadem ub. roku największy wzrost zatrudnienia wystąpił w przedsiębiorstwach zajmujących się informacją i komunikacją (o 8,1%), zakwaterowaniem i gastronomią (o 4,8%) oraz transportem i gospodarką magazynową (o 4,2%). Spadek zatrudnienia zanotowały w tym czasie m.in. przedsiębiorstwa z sekcji działalność profesjonalna, naukowa i techniczna (o 11,5%) oraz górnictwo i wydobywanie (o 7,2%).

W strukturze zatrudnienia niezmiennie dominują dwie sekcje: przetwórstwo przemysłowe (35,7% ogółu zatrudnionych w sektorze przedsiębiorstw) oraz handel; naprawa pojazdów samochodowych (35,2%). Na poziomie działań największym zatrudnieniem wyróżniają się przedsiębiorstwa handlu detalicznego (25,0% ogółu zatrudnionych) i hurtowego (8,7%), a ponadto jednostki związane z transportem lądowym i rurociągowym (6,4%) oraz podmioty zajmujące się produkcją artykułów spożywczych (6,0%) i mebli (5,3%).

W okresie styczeń–listopad br. przeciętne zatrudnienie w sektorze przedsiębiorstw wyniosło 860,6 tys. osób i było o 0,6% większe niż w analogicznym okresie ub. roku (przed rokiem obserwowano spadek zatrudnienia o 0,3%). Od początku roku przeciętne zatrudnienie najbardziej zwiększyło się w sekcji informacja i komunikacja (o 9,4%). Natomiast największy spadek zatrudnienia odnotowały przedsiębiorstwa zajmujące się: działalnością profesjonalną, naukową i techniczną (o 9,6%) oraz górnictwem i wydobywaniem (o 7,9%).

Wykres 1. Przeciętne miesięczne zatrudnienie w sektorze przedsiębiorstw (przeciętna miesięczna 2021=100)



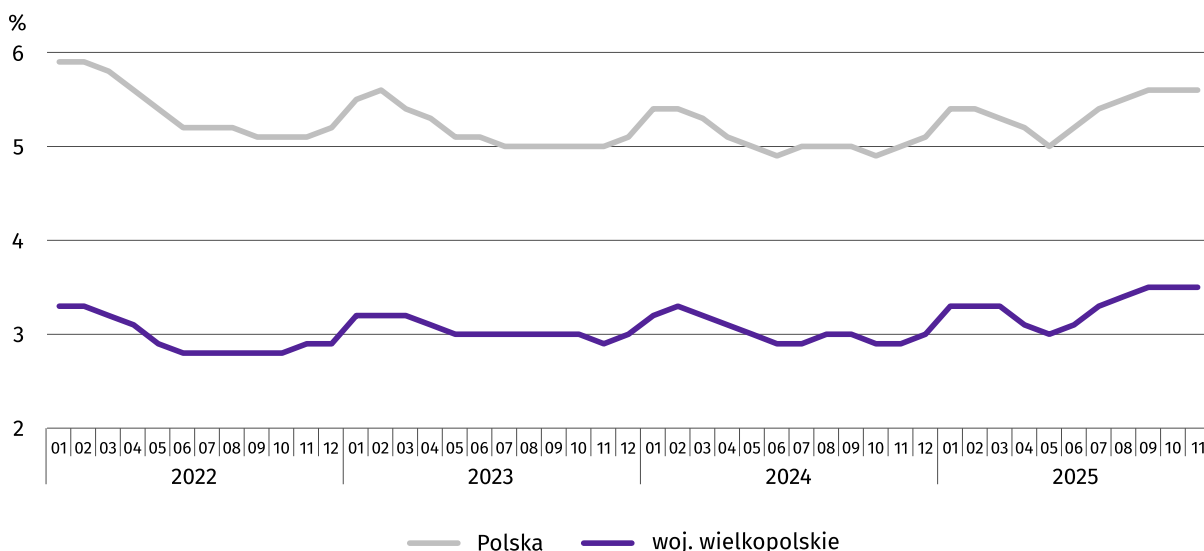
W końcu listopada br. **liczba bezrobotnych** zarejestrowanych w urzędach pracy wyniosła 54,9 tys., tj. o 0,1 tys. (o 0,2%) więcej niż przed miesiącem i o 8,5 tys. (o 18,4%) więcej niż w przed rokiem. Kobiety stanowiły 54,9% ogółu zarejestrowanych bezrobotnych (wobec 57,5% w końcu listopada ub. roku).

Tablica 2. Liczba bezrobotnych i stopa bezrobocia

Wyszczególnienie	2024		2025	
	11	10	10	11
Bezrobotni zarejestrowani (stan w końcu miesiąca) w tys.	46,3	54,8	54,8	54,9
Bezrobotni nowo zarejestrowani (w ciągu miesiąca) w tys.	7,5	8,8	8,8	6,9
Bezrobotni wyrejestrowani (w ciągu miesiąca) w tys.	7,3	8,4	8,4	6,8
Stopa bezrobocia rejestrowanego (stan w końcu miesiąca) w %	2,9	3,5	3,5	3,5

Stopa bezrobocia rejestrowanego w końcu listopada br. wyniosła 3,5%, co oznacza, że w ciągu miesiąca nie uległa zmianie, natomiast w skali roku wzrosła o 0,6 p.proc. Wskaźnik notowany w województwie wielkopolskim pozostał najniższy w kraju (5,6%).

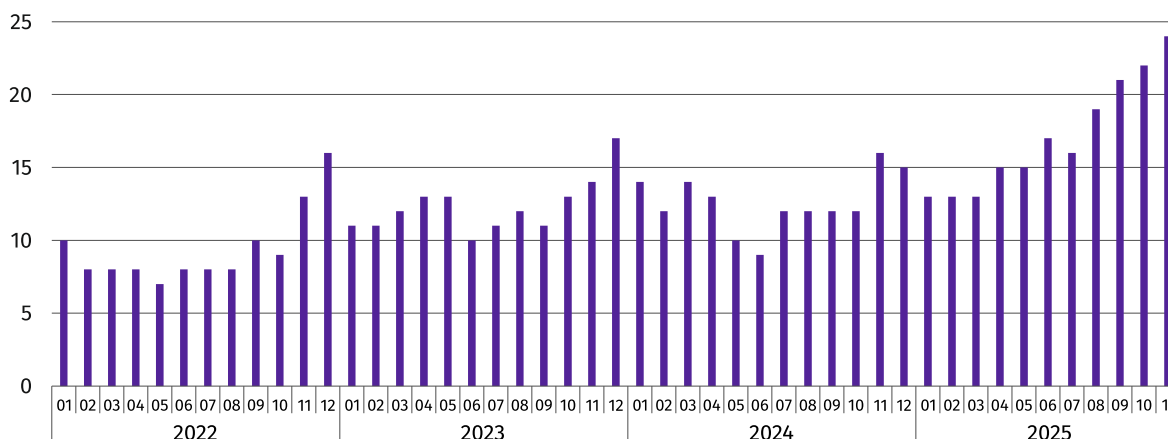
Wykres 2. Stopa bezrobocia rejestrowanego Stan w końcu miesiąca



Wśród ogółu zarejestrowanych bezrobotnych znaczną część stanowiły osoby długotrwale bezrobotne – 38,9% (wobec 39,0% rok wcześniej). Odsetek osób bezrobotnych do 30. roku życia był wyższy niż w listopadzie ub. roku (27,5% wobec 27,2%), a osób powyżej 50. roku życia – niższy (24,8% wobec 25,3%). W porównaniu z sytuacją sprzed roku wśród bezrobotnych zmniejszył się odsetek osób posiadających co najmniej jedno dziecko w wieku do 6. roku życia (z 16,3% do 14,1%), korzystających ze świadczeń pomocy społecznej (z 2,1% do 1,7%) oraz osób niepełnosprawnych (z 7,8% do 7,6%).

W listopadzie br. do urzędów pracy zgłoszono 1,9 tys. **ofert zatrudnienia**¹, tj. 0,5 tys. mniej niż przed miesiącem. W końcu miesiąca na 1 ofertę pracy przypadało 24 bezrobotnych (22 w końcu października br.).

Wykres 3. Bezrobotni na 1 ofertę pracy^a
Stan w końcu miesiąca



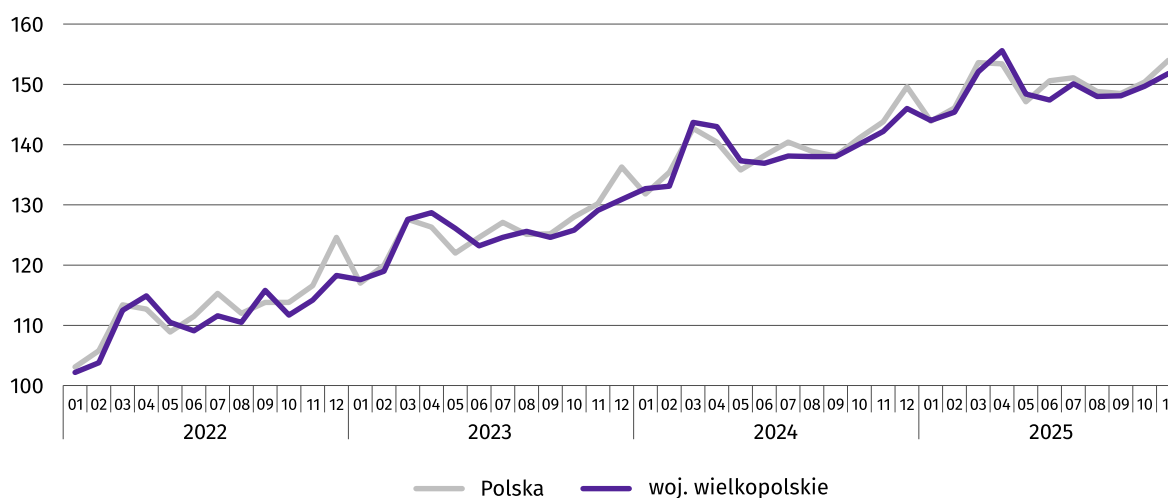
a Od 1 czerwca 2025 r. dane o ofertach pracy nie są w pełni porównywalne z okresami wcześniejszymi ze względu na zmiany metodologiczne wynikające z wejścia w życie ustawy o rynku pracy i służbach zatrudnienia (Dz. U. z 2025 r. poz. 620).

Z danych urzędów pracy wynika, że według stanu w końcu listopada br. 17 zakładów pracy zapowiadało zwolnienie w najbliższym czasie 3,2 tys. pracowników (przed rokiem odpowiednio 23 zakłady, 2,6 tys. pracowników).

Wynagrodzenia

Przeciętne miesięczne wynagrodzenie brutto w sektorze przedsiębiorstw w listopadzie br. wyniosło 8087,11 zł, co oznacza wzrost o 1,4% w skali miesiąca i o 6,7% w porównaniu z listopadem ub. roku (przed rokiem w ujęciu miesięcznym obserwowano wzrost poziomu wynagrodzeń o 1,5%, a w stosunku rocznym o 10,1%).

Wykres 4. Przeciętne miesięczne wynagrodzenie brutto w sektorze przedsiębiorstw
(przeciętna miesięczna 2021=100)



¹ Dotyczy wolnych miejsc pracy i miejsc aktywizacji zawodowej.

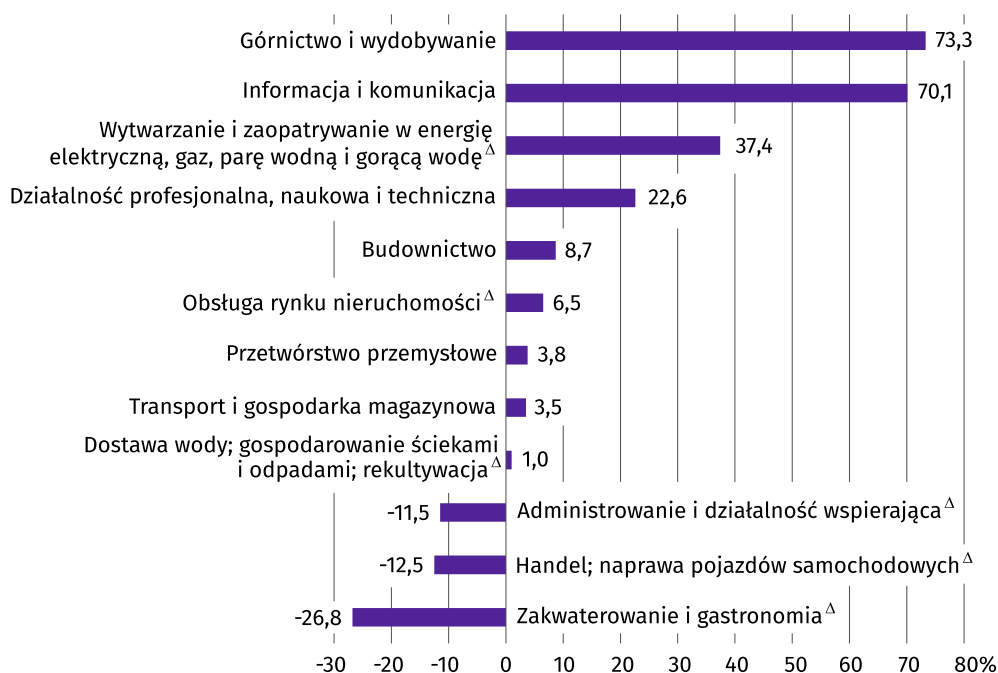
Tablica 3. Przeciętne miesięczne wynagrodzenie brutto w sektorze przedsiębiorstw

Wyszczególnienie	11 2025		01–11 2025	
	w zł	11 2024=100	w zł	01–11 2024=100
OGÓŁEM	8087,11	106,7	7993,88	107,8
w tym:				
Przemysł	8502,90	106,1	8192,77	108,2
górnictwo i wydobywanie	14015,93	117,8	9499,09	104,3
przetwórstwo przemysłowe	8395,02	106,4	8092,71	108,4
wytwarzanie i zaopatrywanie w energię elektryczną, gaz, parę wodną i gorącą wodę ^Δ	11112,63	92,2	12224,01	105,0
dostawa wody; gospodarowanie ściekami i odpadami; rekultywacja ^Δ	8170,02	106,4	7838,28	108,0
Budownictwo	8788,59	114,0	8685,89	113,9
Handel; naprawa pojazdów samochodowych ^Δ	7078,59	106,0	7175,78	105,9
Transport i gospodarka magazynowa	8367,11	107,9	8251,31	108,7
Zakwaterowanie i gastronomia ^Δ	5918,77	105,3	5950,69	107,0
Informacja i komunikacja	13754,40	111,3	14194,43	110,1
Obsługa rynku nieruchomości ^Δ	8616,06	115,2	8489,46	116,8
Działalność profesjonalna, naukowa i techniczna ^a	9911,19	99,5	9839,03	100,2
Administrowanie i działalność wspierająca ^Δ	7153,06	110,8	7172,38	111,7

a Nie obejmuje działów: Badania naukowe i prace rozwojowe oraz Działalność weterynaryjna.

W porównaniu z listopadem ub. roku w większości sekcji sektora przedsiębiorstw obserwowano wzrost przeciętnych miesięcznych wynagrodzeń. Najbardziej ich poziom zwiększył się w górnictwie i wydobywaniu (o 17,8%), obsłudze rynku nieruchomości (o 15,2%), budownictwie (o 14,0%), informacji i komunikacji (o 11,3%) oraz administrowaniu i działalności wspierającej (o 10,8%). Największy spadek wynagrodzeń zanotowały przedsiębiorstwa zajmujące się wytwarzaniem i zaopatrywaniem w energię elektryczną, gaz, parę wodną i gorącą wodę (o 7,8%).

Wykres 5. Odchylenia względne przeciętnych miesięcznych wynagrodzeń brutto w sekcjach od przeciętnego wynagrodzenia w sektorze przedsiębiorstw w listopadzie 2025 r.



Najwyższe wynagrodzenie w listopadzie br. otrzymali zatrudnieni w sekcjach: górnictwo i wydobywanie (o 73,3% wyższe od przeciętnego miesięcznego wynagrodzenia w sektorze przedsiębiorstw), informacja i komunikacja (o 70,1% wyższe od średniej) oraz wytwarzanie i zaopatrywanie w energię elektryczną, gaz, parę wodną i gorącą wodę (o 37,4% wyższe od średniej). Wciąż najniższy pozostaje poziom płac w jednostkach zajmujących się zakwaterowaniem i gastronomią (o 26,8% poniżej przeciętnego wynagrodzenia w sektorze przedsiębiorstw).

W okresie styczeń-listopad br. przeciętne miesięczne wynagrodzenie brutto w sektorze przedsiębiorstw ukształtowało się na poziomie 7993,88 zł, tj. o 7,8% wyżej niż przed rokiem (w analogicznym okresie ub. roku roczny wzrost wynagrodzeń wyniósł 11,1%). Wzrost przeciętnych wynagrodzeń odnotowano we wszystkich sekcjach sektora przedsiębiorstw. W skali roku przeciętne wynagrodzenie najbardziej zwiększyło się w obsłudze rynku nieruchomości (o 16,8%), budownictwie (o 13,9%), administrowaniu i działalności wspierającej (o 11,7%) oraz informacji i komunikacji (o 10,1%).

Ceny

W 3 kwartale br. **cenę towarów i usług konsumpcyjnych** wzrosły w skali roku o 3,0%, podobnie jak w kraju (rok wcześniej wzrost cen wyniósł 5,0% wobec 4,5% w kraju). Wyższe niż przed rokiem były m.in. ceny związane z edukacją (o 9,6%) oraz ceny napojów alkoholowych i wyrobów tytoniowych (o 7,3%). Natomiast spadły ceny w zakresie transportu (o 4,8%) oraz ceny odzieży i obuwia (1,3%).

Tablica 4. Wskaźniki cen towarów i usług konsumpcyjnych

Wyszczególnienie	2024		2025	
	2 kw.	3 kw.	2 kw.	3 kw.
	analogiczny okres roku poprzedniego = 100			
OGÓŁEM	102,9	105,0	104,2	103,0
w tym:				
Żywność i napoje bezalkoholowe	102,2	104,0	105,3	104,7
Napoje alkoholowe i wyroby tytoniowe	106,2	105,1	106,1	107,3
Odzież i obuwie	100,2	97,7	97,1	98,7
Mieszkanie	101,5	108,4	108,4	103,3
Zdrowie	103,2	104,2	104,5	103,9
Transport	101,4	100,4	93,9	95,2
Rekreacja i kultura	103,8	103,5	103,5	103,1
Edukacja	109,2	109,2	109,9	109,6

Rolnictwo

W listopadzie br. średnia² temperatura powietrza na obszarze województwa wielkopolskiego wyniosła +4,2°C, tj. podobnie jak przed rokiem i o 0,1°C poniżej normy z lat 1991–2020. Najwyższą temperaturę dobową odnotowała stacja hydrologiczno-meteorologiczna w Kaliszu (+15,9°C), natomiast wskazania minimalne zarejestrowano w Pile (-7,1°C, przy gruncie -10,3°C). Ujemna temperatura przy gruncie utrzymywała się od 14 dni w Kaliszu do 18 w Pile. Średnia miesięczna suma opadów w listopadzie br. wyniosła 27,5 mm, co stanowiło 83% normy wieloletniej, a ponadnormatywny opad obserwowano jedynie w Kaliszu (42,5 mm, co stanowiło tam 137% normy). Najmniejszy opad wystąpił w Pile (15,6 mm, tj. 44% normy). Liczba dni z opadem na obszarze całego województwa była podobna i wynosiła 11-12 dni.

Początek listopada charakteryzował się stosunkowo wysokimi temperaturami, jednak z każdym kolejnym dniem temperatury spadały, by po połowie miesiąca osiągnąć wartości ujemne nawet w dzień. Opady były względnie równo rozłożone w czasie, przy czym w pierwszej połowie miesiąca były to opady deszczu, a w drugiej – śniegu. W listopadzie zakończono zbiór kukurydzy na ziarno oraz siew pszenicy ozimej. Do końca zbliżyły się również zbiory buraków cukrowych.

² Przepiętne wartości temperatur i opadów obliczono jako średnie arytmetyczne przeciętnych miesięcznych wartości z czterech stacji hydrologiczno-meteorologicznych Instytutu Meteorologii i Gospodarki Wodnej zlokalizowanych w Kaliszu, Lesznie, Pile i Poznaniu.

W porównaniu z poprzednim miesiącem w listopadzie br. na rynku rolnym odnotowano spadek cen skupu większości badanych produktów, z wyjątkiem żyta. W stosunku do listopada ub. roku w skupie obniżyły się ceny wszystkich produktów roślinnych objętych obserwacją, a spośród produktów zwierzęcych, żywca wieprzowego i mleka. W perspektywie rocznej wzrosły natomiast ceny żywca wołowego oraz drobiu rzeźnego. W obrocie targowiskowym w relacji do poprzedniego miesiąca zanotowano spadek cen żyta, jęczmienia i ziemniaków, wyższą cenę uzyskano natomiast za pszenicę oraz owoce. W skali roku obserwowano spadek cen wszystkich produktów roślinnych badanych na wolnym rynku oprócz jęczmienia.

W okresie od lipca do listopada br. **skup zbóż podstawowych** (z mieszankami zbożowymi bez ziarna siewnego) od producentów z terenu województwa wielkopolskiego wyniósł łącznie 566,5 tys. ton, tj. o 24,5% więcej niż w analogicznym okresie poprzedniego roku. Podaż **pszenicy** w skali roku zwiększyła się o 26,6%, natomiast dostawy **żyta** wzrosły o 23,5%.

Tablica 5. Skup^a zbóż

Wyszczególnienie	07–11 2025		11 2025		
	w tys. t	07–11 2024=100	w tys. t	11 2024=100	10 2025=100
Ziarno zbóż podstawowych ^b	566,5	124,5	62,4	89,6	78,0
w tym:					
pszenica	320,8	126,6	44,2	111,3	79,6
żyto	58,4	123,5	5,1	71,8	75,5

a Bez skupu realizowanego przez osoby fizyczne. b Obejmuje: pszenicę, żyto, jęczmień, owoce, pszenżyto; łącznie z mieszankami zbożowymi; bez ziarna siewnego.

W listopadzie br. skup zbóż podstawowych wyniósł 62,4 tys. ton i był o 22,0% mniejszy niż w październiku br. oraz o 10,4% mniejszy od zanotowanego przed rokiem. Dostawy pszenicy w skali miesiąca zmniejszyły się o 20,4%, a żyta o 24,5%. W odniesieniu do listopada ub. roku skup pszenicy wzrósł o 11,3%, podczas gdy podaż żyta spadła o 28,2%.

W okresie styczeń–listopad br. producenci z województwa dostarczyli do skupu łącznie 744,3 tys. ton **żywca rzeźnego** (w przeliczeniu na mięso w wadze poubojowej ciepłej), tj. o 2,5% mniej niż w analogicznym okresie ub. roku. **Skup żywca wołowego** (z cielęcym) zmniejszył się w tym czasie o 15,4%, podaż drobiu rzeźnego spadła o 6,5%, natomiast dostawy **żywca wieprzowego** zwiększyły się o 5,8%.

Tablica 6. Skup^a podstawowych produktów zwierzęcych

Wyszczególnienie	01–11 2025		11 2025		
	w tys. t	01–11 2024=100	w tys. t	11 2024=100	10 2025=100
Żywiec rzeźny ^b	744,3	97,5	62,7	93,3	86,6
w tym:					
wołowy (z cielęcym)	75,8	84,6	5,9	83,4	101,3
wieprzowy	334,8	105,8	26,1	93,0	91,4
drobiowy	333,4	93,5	30,7	95,7	80,8
Mleko ^c	2264,9	103,5	197,6	108,3	96,3

a W okresie 07–11 2025 r. bez skupu realizowanego przez osoby fizyczne. b Obejmuje: bydło, cielęta, trzodę chlewną, owce, konie i drób; w przeliczeniu na mięso (łącznie z tłuszczami), w wadze poubojowej ciepłej. c W mln litrów.

W listopadzie br. skup żywca rzeźnego wyniósł 62,7 tys. ton, tj. o 13,4% mniej niż przed miesiącem i o 6,7% mniej niż przed rokiem. Podaż żywca drobiowego zmniejszyła się o 19,2% w ujęciu miesięcznym i o 4,3% w stosunku rocznym. Skup żywca wieprzowego spadł odpowiednio o 8,6% i o 7,0%. Natomiast w przypadku żywca wołowego spadek dostaw obserwowano w odniesieniu do listopada ub. roku – o 16,6%, ale w porównaniu z poprzednim miesiącem zanotowano wzrost podaży – o 1,3%.

Za **ziarno zbóż podstawowych w skupie** w listopadzie br. płacono producentom średnio 71,61 zł za 1 dt, tj. o 2,0% mniej niż w poprzednim miesiącu oraz o 14,4% mniej niż przed rokiem. **Cena skupu 1 dt pszenicy** wyniosła 74,23 zł i kształtowała się na poziomie o 2,9% niższym aniżeli w październiku br. oraz o 17,4% niższym niż w listopadzie ub. roku. Przeciętą **cena targowiskowa 1 dt pszenicy** wynosiła 106,09 zł i była o 0,4% wyższa od notowanej przed miesiącem, ale o 5,5% niższa od ubiegłorocznej. Za **1 dt żyta w skupie** w listopadzie br. płacono 58,51 zł, tj. o 0,6% więcej niż w październiku br., ale o 13,2% mniej niż w analogicznym miesiącu ub. roku. Na **targowiskach cena żyta** kształtowała się na poziomie 86,07 zł za 1 dt, tj. o 1,8% niżej niż w poprzednim miesiącu i o 0,9% niżej aniżeli rok wcześniej.

Tablica 7. Przeciętne ceny podstawowych produktów rolnych

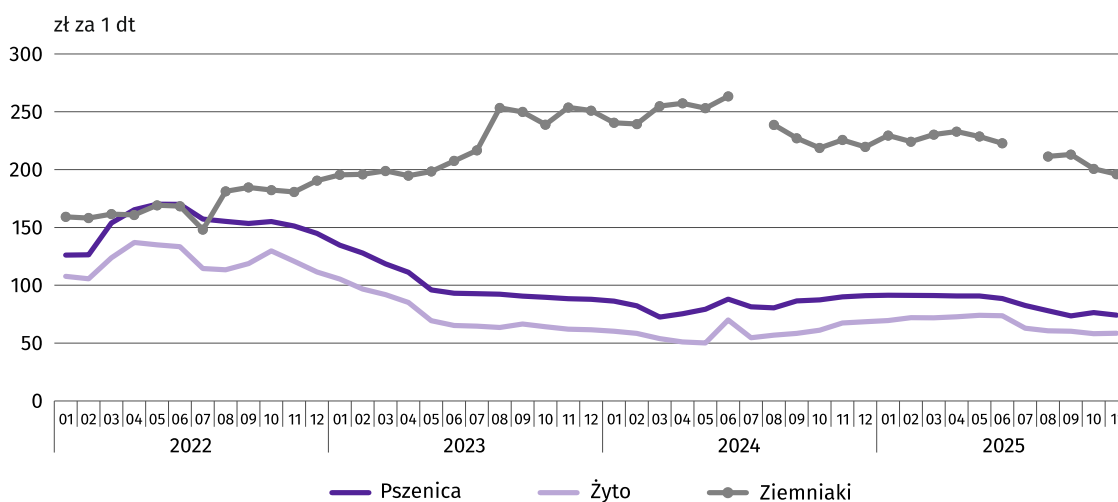
Wyszczególnienie	W skupie					Na targowiskach				
	11 2025			01–11 2025		11 2025			01–11 2025	
	w zł	11 2024=100	10 2025=100	w zł	01–11 2024=100	w zł	11 2024=100	10 2025=100	w zł	01–11 2024=100
Ziarno zbóż ^a za 1 dt:										
pszenica	74,23	82,6	97,1	83,56	101,8	106,09	94,5	100,4	113,24	98,0
żyto	58,51	86,8	100,6	65,74	117,4	86,07	99,1	98,2	91,40	95,9
Ziemniaki ^b za 1 dt	47,32	70,5	95,4	77,31	82,8	196,03	86,9	97,7	218,92	90,5
Żywiec rzeźny za 1 kg:										
bydło (bez cieląt)	15,93	144,7	97,9	14,23	134,9
trzoda chlewna	5,51	87,5	89,8	6,38	88,7
drób	6,04	109,1	90,7	6,24	118,4
Mleko za 1 hl	207,39	91,4	96,0	220,17	108,5

a W skupie bez ziarna siewnego. b Na targowiskach – jadalne późne.

Za **1 dt jęczmienia w obrocie targowiskowym** w listopadzie br. płacono 98,25 zł, tj. o 0,3% mniej niż w październiku br., ale o 0,8% więcej niż przed rokiem. Cena **owsa** na wolnym rynku wyniosła 98,00 zł za 1 dt i była o 0,9% wyższa niż przed miesiącem, chociaż o 11,8% niższa od notowanej w listopadzie ub. roku.

Średnia **cena ziemniaków w skupie** w listopadzie br. wyniosła 47,32 zł za 1 dt i była niższa zarówno od zanotowanej miesiąc wcześniej, jak i od ceny sprzed roku odpowiednio o 4,6% i o 29,5%. Na **targowiskach cena ziemniaków jadalnych późnych** osiągnęła 196,03 zł za 1 dt, co w stosunku do października br. oznacza spadek o 2,3%, a w porównaniu z listopadem ub. roku – o 13,1%.

Wykres 6. Przeciętne ceny skupu zbóż i targowiskowe ceny ziemniaków

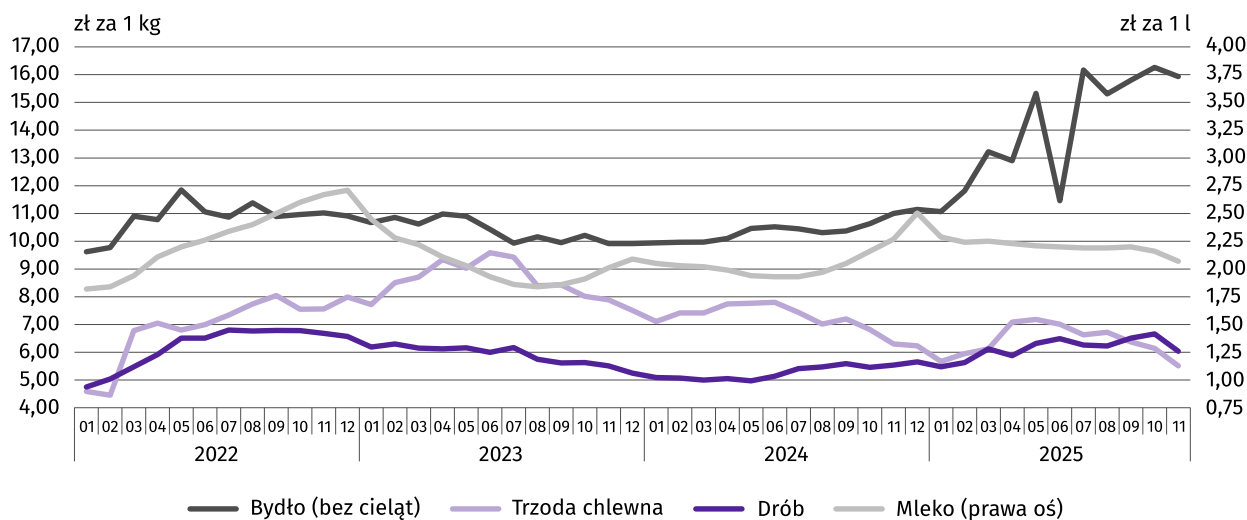


Cena **1 kg żywca wołowego w skupie** w listopadzie br. ukształtowała się na poziomie 15,93 zł, tj. o 2,1% niżej niż przed miesiącem, ale jednocześnie o 44,7% wyżej niż przed rokiem. Cena **żywca drobiowego** w badanym miesiącu wyniosła 6,04 zł za 1 kg, co w skali miesiąca oznacza spadek o 9,3%, natomiast w ujęciu rocznym wzrost o 9,1%. Niższą cenę uzyskano za **żywiec wieprzowy**; w listopadzie br. za 1 kg płacono 5,51 zł, tj. o 10,2% mniej niż w październiku br. i o 12,5% mniej niż w listopadzie ub. roku.

Cena 1 kg żywca wieprzowego w skupie w listopadzie br. równoważyła wartość 9,4 kg żyta w skupie (wobec 10,6 przed miesiącem i 9,3 przed rokiem), natomiast **relacja cen skupu żywca wieprzowego do cen żyta na targowiskach** wyniosła w tym czasie 6,4 (wobec 7,0 w październiku br. i 7,3 w listopadzie ub. roku), a do **cen targowiskowych jęczmienia** – 5,6 (wobec odpowiednio 6,2 i 6,5).

Skup mleka w listopadzie br. wyniósł 197,6 mln litrów, co oznacza, że był o 3,7% mniejszy niż w październiku br., ale o 8,3% większy niż w listopadzie ub. roku. Za 1 hl tego produktu w skupie rolnicy uzyskali cenę 207,39 zł, o 4,0% niższą od zanotowanej w poprzednim miesiącu oraz o 8,6% niższą od ubiegłorocznej.

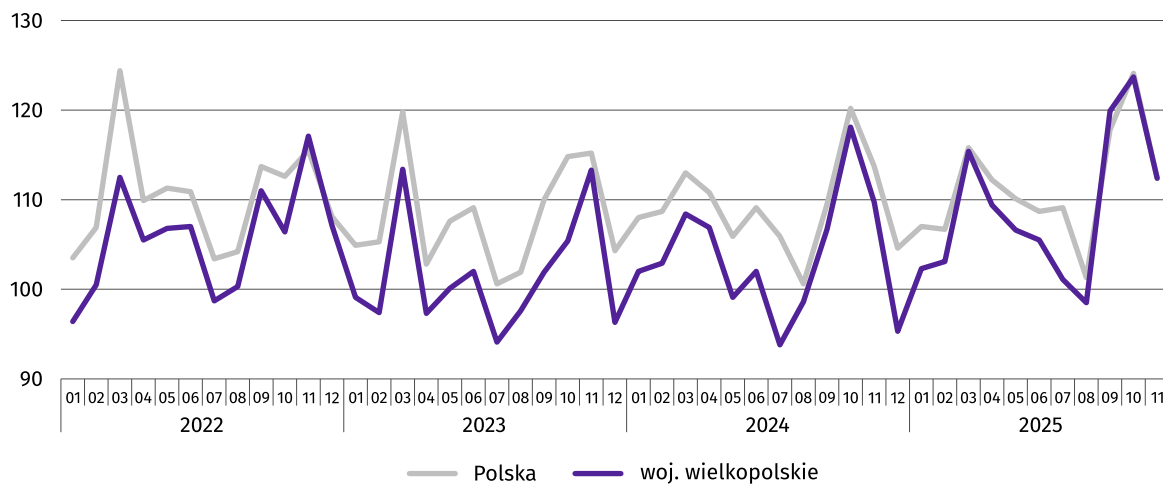
Wykres 7. Przeciętne ceny skupu żywca rzeźnego i mleka



Przemysł i budownictwo

W listopadzie br. wartość **produkcji sprzedanej przemysłu** wyniosła 22458,1 mln zł (w cenach bieżących). Licząc w cenach stałych, oznacza to spadek sprzedaży w stosunku do poprzedniego miesiąca – o 9,1%, a wzrost w relacji do listopada ub. roku – o 2,5% (przed rokiem odnotowano spadek sprzedaży o 7,1% w ujęciu miesięcznym i o 3,3% w stosunku rocznym).

Wykres 8. Produkcja sprzedana przemysłu
(ceny stałe; przeciętna miesięczna 2021=100)



W porównaniu z listopadem ub. roku wzrost wartości sprzedaży produkcji zanotowały przedsiębiorstwa przemysłowe z sekcji: dostawa wody; gospodarowanie ściekami i odpadami; rekultywacja (o 7,3%) oraz przetwórstwo przemysłowe (o 2,8%). Spadek wystąpił w przedsiębiorstwach zajmujących się górnictwem i wydobywaniem (o 11,0%), a także wytwarzaniem i zaopatrywaniem w energię elektryczną, gaz, parę wodną i gorącą wodę (o 10,3%). Na niższym poziomie klasyfikacji PKD większość działów przemysłu odnotowała wzrost wartości sprzedaży. Zwiększyła się m.in. sprzedaż produkcji: maszyn i urządzeń (o 15,1%), chemikaliów i wyrobów chemicznych (o 11,5%), urządzeń elektrycznych (o 11,2%), wyrobów z pozostałych mineralnych surowców niemetalicznych (o 10,3%), napojów (o 9,7%), wyrobów z metali (o 7,9%) oraz artykułów spożywczych (o 2,0%). Spadek sprzedaży dotyczył m.in. produkcji: papieru i wyrobów z papieru (o 13,7%), mebli (o 3,8%), wyrobów z drewna, korka, słomy i wikliny (o 2,4%), wyrobów z gumy i tworzyw sztucznych (o 2,2%) oraz pojazdów samochodowych, przyczep i naczep (o 1,7%).

W działalności przemysłowej przedsiębiorstw w listopadzie br. wciąż dominowało 6 działów zajmujących się produkcją: artykułów spożywczych (23,9% wartości produkcji sprzedanej przemysłu całego województwa wobec 24,3% przed miesiącem i 23,7% przed rokiem), pojazdów samochodowych, przyczep i naczep (14,9% wobec 12,9% w październiku br. i 15,3% w listopadzie ub. roku), mebli (7,5% wobec 7,9% przed miesiącem i 8,2% przed rokiem), wyrobów z metali (6,6% wobec 6,7% w październiku br. i 6,5% w listopadzie ub. roku), wyrobów z gumy i tworzyw sztucznych (5,7% wobec 6,0% przed miesiącem i 6,2% przed rokiem) oraz urządzeń elektrycznych (5,2% wobec 5,4% w październiku br. i 4,7% w listopadzie ub. roku).

Wydajność pracy w przemyśle, mierzona wartością produkcji sprzedanej przeliczonej na 1 zatrudnionego, w listopadzie br. wyniosła 67,4 tys. zł (w cenach bieżących), tj. o 2,1% więcej niż przed rokiem, przy wzroście przeciętnego zatrudnienia o 0,3% i przeciętnego miesięcznego wynagrodzenia brutto o 6,1%.

Tablica 8. Dynamika produkcji sprzedanej przemysłu (w cenach stałych) i jej struktura (w cenach bieżących)

Wyszczególnienie	11 2025	01–11 2025	
	analogiczny okres roku poprzedniego = 100		w odsetkach
OGÓŁEM	102,5	103,7	100,0
w tym:			
Przetwórstwo przemysłowe	102,8	104,1	93,2
w tym produkcja:			
artykułów spożywczych	102,0	106,6	24,0
napojów	109,7	103,6	3,2
wyrobów z drewna, korka, słomy i wikliny ^Δ	97,6	105,5	3,0
papieru i wyrobów z papieru	86,3	97,8	3,9
chemikaliów i wyrobów chemicznych	111,5	115,4	3,6
wyrobów z gumy i tworzyw sztucznych	97,8	100,9	6,1
produkcja wyrobów z pozostałych mineralnych surowców niemetalicznych	110,3	106,6	2,7
wyrobów z metali ^Δ	107,9	106,8	6,7
urządzeń elektrycznych	111,2	99,7	5,1
maszyn i urządzeń ^Δ	115,1	114,1	3,5
pojazdów samochodowych, przyczep i naczep ^Δ	98,3	96,7	14,3
mebli	96,2	104,3	7,6
Wytwarzanie i zaopatrywanie w energię elektryczną, gaz, parę wodną i gorącą wodę ^Δ	89,7	95,8	3,7

W okresie styczeń-listopad br. wartość produkcji sprzedanej przemysłu wyniosła 241892,7 mln zł (w cenach bieżących), co oznacza, że była o 3,7% (licząc w cenach stałych) większa niż rok wcześniej (w okresie styczeń-listopad ub. roku wartość sprzedaży w cenach stałych wzrosła w skali roku o 1,8%). Wzrost sprzedaży odnotowały przedsiębiorstwa przemysłowe związane z dostawą wody; gospodarowaniem ściekami i odpadami; rekultywacją (o 5,2%) oraz przetwórstwem przemysłowym (o 4,1%). Spadek wartości produkcji sprzedanej obserwowano natomiast w górnictwie i wydobywaniu (o 17,0%) oraz wytwarzaniu i zaopatrywaniu w energię elektryczną, gaz, parę wodną i gorącą wodę (o 4,2%).

Produkcja sprzedana przemysłu przeliczona na 1 zatrudnionego w okresie styczeń-listopad br. wyniosła 726,7 tys. zł (w cenach bieżących) i w ciągu roku zwiększyła się o 4,5% (w cenach stałych), przy spadku przeciętnego zatrudnienia o 0,7% i wzroście przeciętnego miesięcznego wynagrodzenia brutto o 8,2%.

Wartość **produkcji sprzedanej budownictwa** w listopadzie br. wyniosła 4429,9 mln zł (w cenach bieżących), tj. o 7,9% mniej niż w poprzednim miesiącu i o 1,1% mniej niż przed rokiem (w listopadzie ub. roku wartość sprzedaży wzrosła o 5,6% w skali miesiąca i o 7,3% w stosunku rocznym).

Wydajność pracy w budownictwie, mierzona wartością produkcji sprzedanej na 1 zatrudnionego w tej sekcji, w listopadzie br. wyniosła 109,4 tys. zł, tj. o 8,0% mniej niż w poprzednim miesiącu i o 1,7% mniej niż w listopadzie ub. roku. Przeciętne zatrudnienie w przedsiębiorstwach budowlanych kształtowało się w tym czasie na poziomie o 0,1% wyższym od osiągniętego w październiku br. oraz o 0,6% wyżej niż przed rokiem. Przeciętne miesięczne wynagrodzenie brutto w sekcji budownictwo w skali miesiąca obniżyło się o 1,8%, natomiast w ujęciu rocznym wzrosło o 14,0%.

Wartość **produkcji budowlano-montażowej** w listopadzie br. wyniosła 1650,3 mln zł, tj. o 7,0% mniej niż przed miesiącem i o 13,0% mniej niż przed rokiem (w listopadzie ub. roku zanotowano wzrost odpowiednio o 10,8% i o 30,2%). W ogólnej wartości produkcji sprzedanej budownictwa w listopadzie br. produkcja budowlano-montażowa stanowiła 37,3%, tj. o 0,4 p.proc. więcej niż przed miesiącem, ale o 5,0 p.proc. mniej niż przed rokiem. Ponad 60% wartości produkcji budowlano-montażowej wypracowały przedsiębiorstwa zajmujące się budową obiektów inżynierii lądowej i wodnej.

Tablica 9. Dynamika i struktura produkcji budowlano-montażowej (w cenach bieżących)

Wyszczególnienie	11 2025	01–11 2025	
	analogiczny okres roku poprzedniego = 100	w odsetkach	
OGÓŁEM	87,0	102,6	100,0
Budowa budynków ^Δ	71,9	74,2	25,5
Budowa obiektów inżynierii lądowej i wodnej ^Δ	93,7	118,3	55,3
Roboty budowlane specjalistyczne	92,1	117,7	19,2

Wartość produkcji sprzedanej budownictwa zrealizowanej w okresie styczeń-listopad br. wyniosła 44598,1 mln zł, tj. 9,1% więcej niż w analogicznym okresie ub. roku (przed rokiem notowano w tym czasie spadek sprzedaży o 3,0%). Wydajność pracy w budownictwie w okresie styczeń-listopad br. kształtowała się na poziomie 1107,5 tys. zł na 1 zatrudnionego i w ciągu roku zwiększyła się o 9,4%, przy spadku zatrudnienia w tej sekcji o 0,3% i wzroście przeciętnego miesięcznego wynagrodzenia brutto o 13,9%.

Produkcja budowlano-montażowa, która w okresie styczeń-listopad br. wyniosła 15880,8 mln zł, stanowiła 35,6% wartości sprzedaży sekcji budownictwo, tj. o 2,2 p.proc. mniej niż przed rokiem. Wartość produkcji budowlano-montażowej w ciągu roku zwiększyła się o 2,6% (przed rokiem o 3,4%). Od początku roku największy udział w wielkości produkcji budowlano-montażowej miały przedsiębiorstwa związane z budową obiektów inżynierii lądowej i wodnej (55,3%).

Budownictwo mieszkaniowe

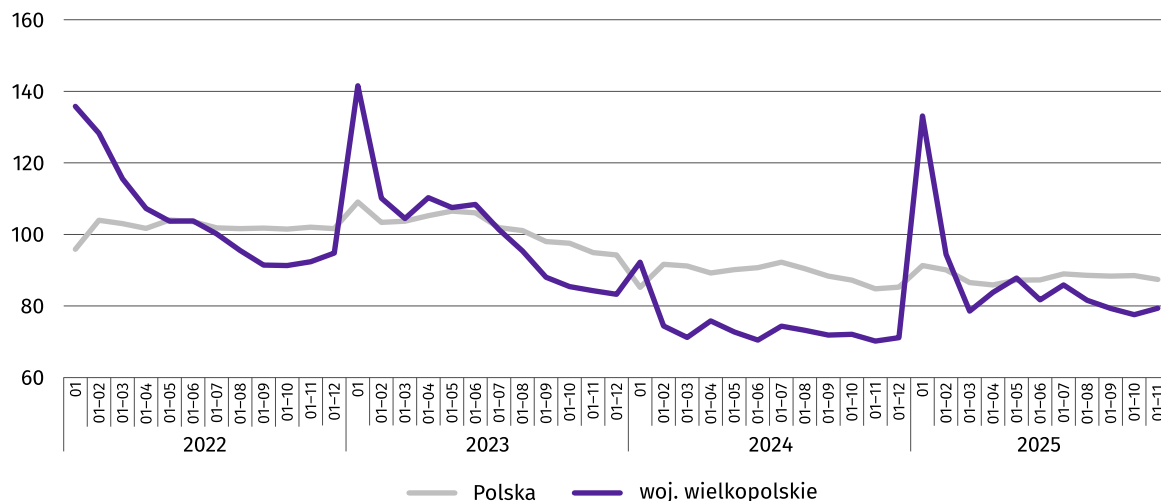
W listopadzie br. w województwie **oddano do użytkowania** więcej **mieszkań** niż przed rokiem. Większa była też liczba mieszkań, na których realizację wydano pozwolenia lub dokonano zgłoszenia z projektem budowlanym. Zmniejszyła się natomiast liczba mieszkań, których budowę w tym czasie rozpoczęto.

Według wstępnych danych³ w listopadzie br. oddano do użytkowania 2504 nowe mieszkania, tj. o 54,1% więcej niż w październiku br. i o 74,4% więcej niż przed rokiem. Mieszkania te powstały w ramach dwóch form budownictwa. Większość mieszkań – 80% – przekazali do eksploatacji deweloperzy⁴, a pozostałe 20% zrealizowali inwestorzy indywidualni. Z przeznaczeniem na sprzedaż lub wynajem powstało 2006 mieszkań, tj. niemal 2-krotnie więcej niż przed miesiącem i ponad 2-krotnie więcej niż w listopadzie ub. roku. W ramach budownictwa indywidualnego wybudowano w tym czasie 498 mieszkań, o 17,0% mniej niż w październiku br. i o 11,7% mniej niż przed rokiem.

³ Dane meldunkowe – mogą ulec zmianie po opracowaniu sprawozdań kwartalnych.

⁴ Ilekroć jest mowa o deweloperach, oznacza to budownictwo przeznaczone na sprzedaż lub wynajem, realizowane przez różnych inwestorów z zamiarem osiągnięcia zysku, natomiast informacje o inwestorach indywidualnych dotyczą budownictwa realizowanego na ich własny użytek.

**Wykres 9. Mieszkania oddane do użytkowania
(analogiczny okres roku 2021=100)**



Od początku roku wszystkie formy budownictwa łącznie oddały do użytkowania 19699 mieszkań, o 13,0% więcej niż w okresie styczeń-listopad ub. roku. Deweloperzy przekazali w tym czasie 13367 mieszkań (o 21,3% więcej niż przed rokiem), w tym 101 przeznaczonych na wynajem. Inwestorzy indywidualni wybudowali 5608 mieszkań (o 6,9% mniej). Ponadto do eksploatacji oddano 484 mieszkania społeczne czynszowe, 178 komunalnych, 37 zakładowych oraz 25 spółdzielczych.

Tablica 10. Mieszkania oddane do użytkowania

Wyszczególnienie	01–11 2025			
	w liczbach bezwzględnych	w odsetkach	analogiczny okres roku poprzedniego = 100	przeciętna powierzchnia użytkowa 1 mieszkania w m ²
OGÓŁEM	19699	100,0	113,0	84,1
Indywidualne	5608	28,5	93,1	138,9
Przeznaczone na sprzedaż lub wynajem	13367	67,9	121,3	63,1
w tym na wynajem ^a	101	0,5	83,5	75,3
Spółdzielcze	25	0,1	67,6	45,4
Komunalne	178	0,9	225,3	44,5
Społeczne czynszowe	484	2,5	184,7	50,8
Zakładowe	37	0,2	3,7 razy	19,6

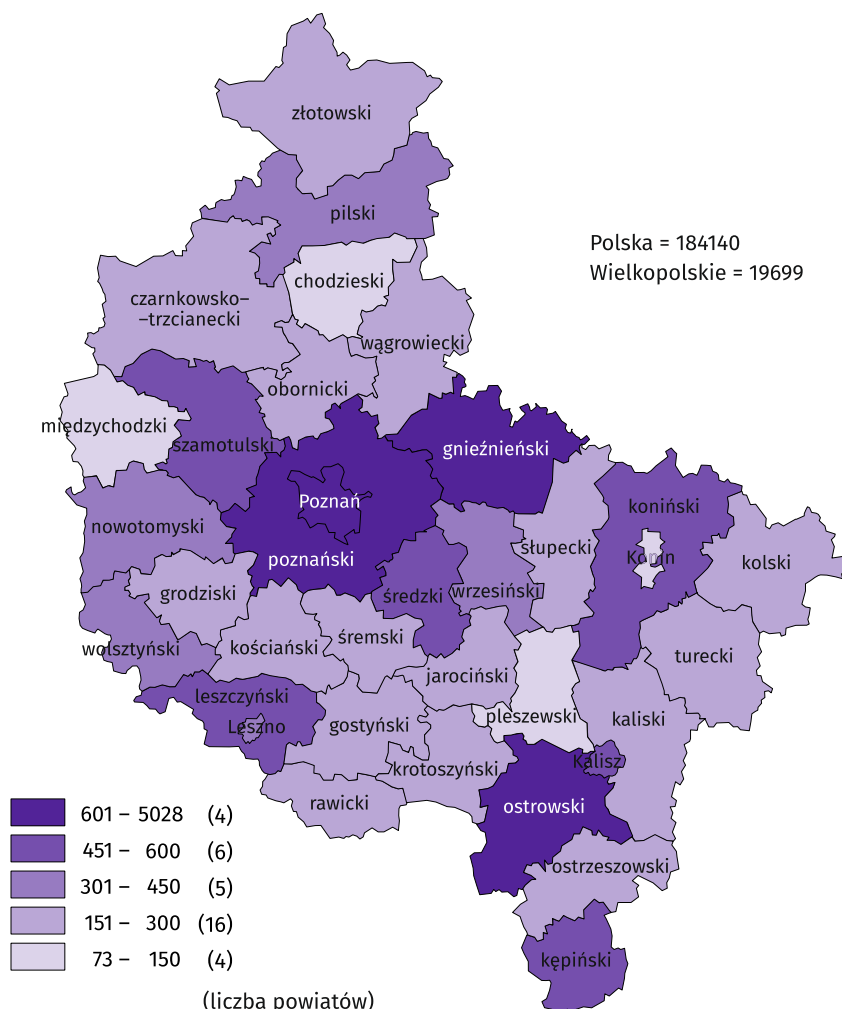
a Realizowane przez różnych inwestorów z zamiarem krótkoterminowego lub długoterminowego wynajmu, w tym na podstawie umów najmu instytucjonalnego z doświadczeniem do własności.

W okresie styczeń-listopad br. najwięcej nowych mieszkań oddano do użytkowania w Poznaniu (5028, czyli 25,5%) oraz w powiecie poznańskim (4522, tj. 23,0%), ponadto w powiatach: ostrowskim (638, tj. 3,2%), gnieźnieńskim (625, tj. 3,2%), konińskim (556, tj. 2,8%), w Kaliszu (522, tj. 2,6%), Średzkim (520, tj. 2,6%), kępińskim (505, tj. 2,6%), leszczyńskim (469, tj. 2,4%), szamotulskim (452, tj. 2,3%), wrzesińskim (439, tj. 2,2%) oraz pilskim (419, tj. 2,1%). Od początku roku najmniej mieszkań wybudowano w powiatach chodzieskim (73) i międzychodzkiem (76).

Przeciętna powierzchnia użytkowa 1 mieszkania oddanego do użytkowania w okresie styczeń-listopad br. wyniosła 84,1 m² (przed rokiem 89,6 m²). Mieszkania wybudowane przez inwestorów indywidualnych miały przeciętnie 138,9 m² (przed rokiem 140,5 m²), a przeznaczone na sprzedaż lub wynajem – 63,1 m² (tak jak przed rokiem). Przeciętna powierzchnia mieszkania społecznego czynszowego wynosiła średnio 50,8 m² (przed rokiem 50,9 m²), komunalnego – 44,5 m² (przed rokiem 47,6 m²), a spółdzielczego – 45,4 m² (przed rokiem 53,1 m²). Najmniejszą powierzchnię użytkową miały mieszkania zakładowe – 19,6 m² (przed rokiem 40,2 m²).

Największą przeciętną powierzchnią użytkową mieszkań oddanych do użytkowania wyróżniły się powiaty: międzychodzki (138,5 m²), kaliski (124,2 m²), kolski (117,4 m²) i stoupecki (117,2 m²), gdzie dominowały mieszkania budowane przez inwestorów indywidualnych. Najmniejsze były mieszkania wybudowane w miastach – powiatach: Poznaniu (59,5 m²), Lesznie (62,7 m²), Kaliszu (66,5 m²) i Koninie (68,7 m²), zrealizowane przez deweloperów.

Mapa 2. Mieszkania oddane do użytkowania według powiatów w okresie styczeń-listopad 2025 r.



W listopadzie br. wydano pozwolenia lub dokonano zgłoszenia z projektem budowlanym na budowę 2257 mieszkań, tj. o 35,3% więcej niż w październiku br. i o 28,8% więcej niż przed rokiem. Pozwolenia te dotyczyły 3 form budownictwa – na sprzedaż lub wynajem (wydane na budowę 1660 mieszkań), indywidualnego (586) i komunalnego (11).

W okresie styczeń-listopad br. wydano pozwolenia lub dokonano zgłoszenia z projektem budowlanym na budowę 22747 mieszkań, tj. o 5,8% mniej niż w analogicznym okresie ub. roku. Pozwolenia uzyskali deweloperzy (wydano je na budowę 15241 mieszkań), inwestorzy indywidualni (6805), a także budownictwo społeczne czynszowe (662), komunalne (27) i spółdzielcze (12).

W listopadzie br. rozpoczęto budowę 1000 mieszkań, tj. o 30,1% mniej niż przed miesiącem i o 39,4% mniej niż w listopadzie ub. roku. Nowe inwestycje mieszkaniowe rozpoczęli w tym miesiącu tylko deweloperzy (budowa 539 mieszkań) oraz inwestorzy indywidualni (461).

Od początku br. rozpoczęto łącznie 16303 inwestycje mieszkaniowe prowadzone w ramach 4 form budownictwa. W porównaniu z okresem styczeń-listopad ub. roku liczba rozpoczętych inwestycji spadła o 22,0%. Budowę nowych mieszkań rozpoczęli deweloperzy (9866 mieszkań, czyli 60,5%, z tego 41 na wynajem), inwestorzy indywidualni (6183, tj. 37,9%), budownictwo społeczne czynszowe (141, tj. 0,9%) oraz komunalne (113, tj. 0,7%).

Tablica 11. Liczba mieszkań, na budowę których wydano pozwolenia lub dokonano zgłoszenia z projektem budowlanym i mieszkań, których budowę rozpoczęto

Wyszczególnienie	01–11 2025					
	mieszkania, na budowę których wydano pozwolenia lub dokonano zgłoszenia z projektem budowlanym			mieszkania, których budowę rozpoczęto		
	w liczbach bezwzględnych	w odsetkach	analogiczny okres roku poprzedniego = 100	w liczbach bezwzględnych	w odsetkach	analogiczny okres roku poprzedniego = 100
OGÓŁEM	22747	100,0	94,2	16303	100,0	78,0
Indywidualne	6805	29,9	102,2	6183	37,9	97,9
Przeznaczone na sprzedaż lub wynajem	15241	67,0	90,6	9866	60,5	69,2
w tym na wynajem ^a	.	.	.	41	0,3	56,2
Spółdzielcze	12	0,1	.	–	.	.
Komunalne	27	0,1	4,9	113	0,7	77,4
Spółeczne czynszowe	662	2,9	5,6 razy	141	0,9	94,0

a Realizowane przez różnych inwestorów z zamiarem krótkoterminowego lub długoterminowego wynajmu, w tym na podstawie umów najmu instytucjonalnego z dojściem do własności.

Rynek wewnętrzny

W listopadzie br. wartość **sprzedaży detalicznej** (w cenach bieżących) realizowanej przez przedsiębiorstwa handlowe i niehandlowe zmniejszyła się o 7,0% w porównaniu z poprzednim miesiącem, ale wzrosła o 3,1% w stosunku do listopada ub. roku (przed rokiem spadek wartości sprzedaży detalicznej w ujęciu miesięcznym wyniósł 2,1%, natomiast wzrost w stosunku rocznym – 9,6%). W odniesieniu do listopada ub. roku najbardziej (3-krotnie) zwiększyła się sprzedaż mebli oraz sprzętu RTV, AGD. Stosunkowo duży wzrost dotyczył też wartości sprzedaży paliw stałych, ciekłych i gazowych (o 47,4%). Największy spadek sprzedaży detalicznej odnotowano w grupie pojazdy samochodowe, motocykle i ich części (o 24,1%).

Tablica 12. Dynamika i struktura sprzedaży detalicznej (w cenach bieżących)

Wyszczególnienie	11 2025	01–11 2025	
	analogiczny okres roku poprzedniego = 100		w odsetkach
OGÓŁEM^a	103,1	107,8	100,0
w tym:			
Pojazdy samochodowe, motocykle, części	75,9	83,4	2,5
Paliwa stałe, ciekłe i gazowe	147,4	149,1	4,5
Żywność, napoje i wyroby tytoniowe	100,5	104,0	34,3
Farmaceutyki, kosmetyki, sprzęt ortopedyczny	109,7	115,6	2,1
Tekstylia, odzież, obuwie	103,7	115,7	1,3
Meble, RTV, AGD	317,6	332,1	3,3
Prasa, książki, pozostała sprzedaż w wyspecjalizowanych sklepach	90,2	93,3	1,4
Pozostałe	103,9	101,4	7,8

a Grupowania przedsiębiorstw dokonano na podstawie Polskiej Klasyfikacji Działalności – PKD 2007, zaliczając przedsiębiorstwo do określonej kategorii według przeważającego rodzaju działalności, zgodnie z aktualnym w omawianym okresie stanem organizacyjnym. Odnotowane zmiany (wzrost/spadek) sprzedaży detalicznej w poszczególnych grupach rodzajów działalności przedsiębiorstw mogą zatem również wynikać ze zmiany przeważającego rodzaju działalności przedsiębiorstwa oraz zmian organizacyjnych. Nie ma to wpływu na dynamikę sprzedaży detalicznej ogółem.

Wartość sprzedaży detalicznej zrealizowanej w okresie styczeń-listopad br. wzrosła o 7,8% w porównaniu z analogicznym okresem ub. roku (w 2024 r. o 8,0%). W okresie narastającym wzrost sprzedaży detalicznej dotyczył przede wszystkim: mebli oraz sprzętu RTV, AGD (ponad 3-krotny), paliw stałych, ciekłych i gazowych (o 49,1%), tekstyliów, odzieży i obuwia (o 15,7%) oraz farmaceutyków, kosmetyków i sprzętu ortopedycznego (o 15,6%). Spadek wartości sprzedaży odnotowano w tym czasie w grupach pojazdy samochodowe, motocykle i ich części (o 16,6%) oraz prasa, książki, pozostała sprzedaż w wyspecjalizowanych sklepach (o 6,7%).

Sprzedaż hurtowa jednostek handlowych ogółem w listopadzie br. zmniejszyła się (licząc w cenach bieżących) o 8,2% w porównaniu z poprzednim miesiącem, a wzrosła o 6,5% w relacji do listopada ub. roku (przed rokiem odnotowano spadek sprzedaży o 10,1% w skali miesiąca i o 3,6% w ujęciu rocznym). W przedsiębiorstwach handlu hurtowego sprzedaż zmalała o 8,0% w odniesieniu do października br., a wzrosła o 10,3% w porównaniu z listopadem ub. roku (przed rokiem sprzedaż w tych przedsiębiorstwach zmniejszyła się o 13,2% w skali miesiąca oraz o 6,2% w stosunku rocznym).

Wartość sprzedaży hurtowej jednostek handlowych zrealizowanej od początku br. zwiększyła się o 3,4% w stosunku do okresu styczeń-listopad ub. roku, w tym w przedsiębiorstwach handlu hurtowego wzrosła o 3,7% (przed rokiem zanotowano spadek odpowiednio o 2,4% i o 4,9%).

Podmioty gospodarki narodowej

Według stanu na koniec listopada br. w rejestrze REGON dla województwa wielkopolskiego ujętych było 530,6 tys. **podmiotów gospodarki narodowej**⁵, tj. o 0,2% więcej niż w październiku br. i o 2,4% więcej niż przed rokiem. Liczba zarejestrowanych **osób fizycznych** prowadzących działalność gospodarczą wyniosła 386,7 tys., co w porównaniu z listopadem ub. roku oznacza przyrost o 2,3%. Do rejestru REGON wpisanych było ponadto 95,1 tys. **spółek**, w tym 68,7 tys. spółek handlowych (w skali roku liczba tych podmiotów wzrosła odpowiednio o 2,4% i o 3,4%) oraz 26,1 tys. spółek cywilnych (spadek o 0,3%).

W ujęciu według **przewidywanej liczby pracujących** przeważały podmioty o liczbie pracujących poniżej 10 (96,9% ogółu jednostek ujętych w rejestrze). W skali roku liczba podmiotów z tego przedziału zwiększyła się o 2,5%. Udział podmiotów o przewidywanej liczbie pracujących 10–49 wyniósł 2,5%, a ich liczba w porównaniu z listopadem ub. roku zmniejszyła się o 2,4%. Podmioty powyżej 49 pracujących stanowiły 0,6% wszystkich jednostek wpisanych do rejestru REGON, a ich liczba spadła w ciągu roku o 1,5%.

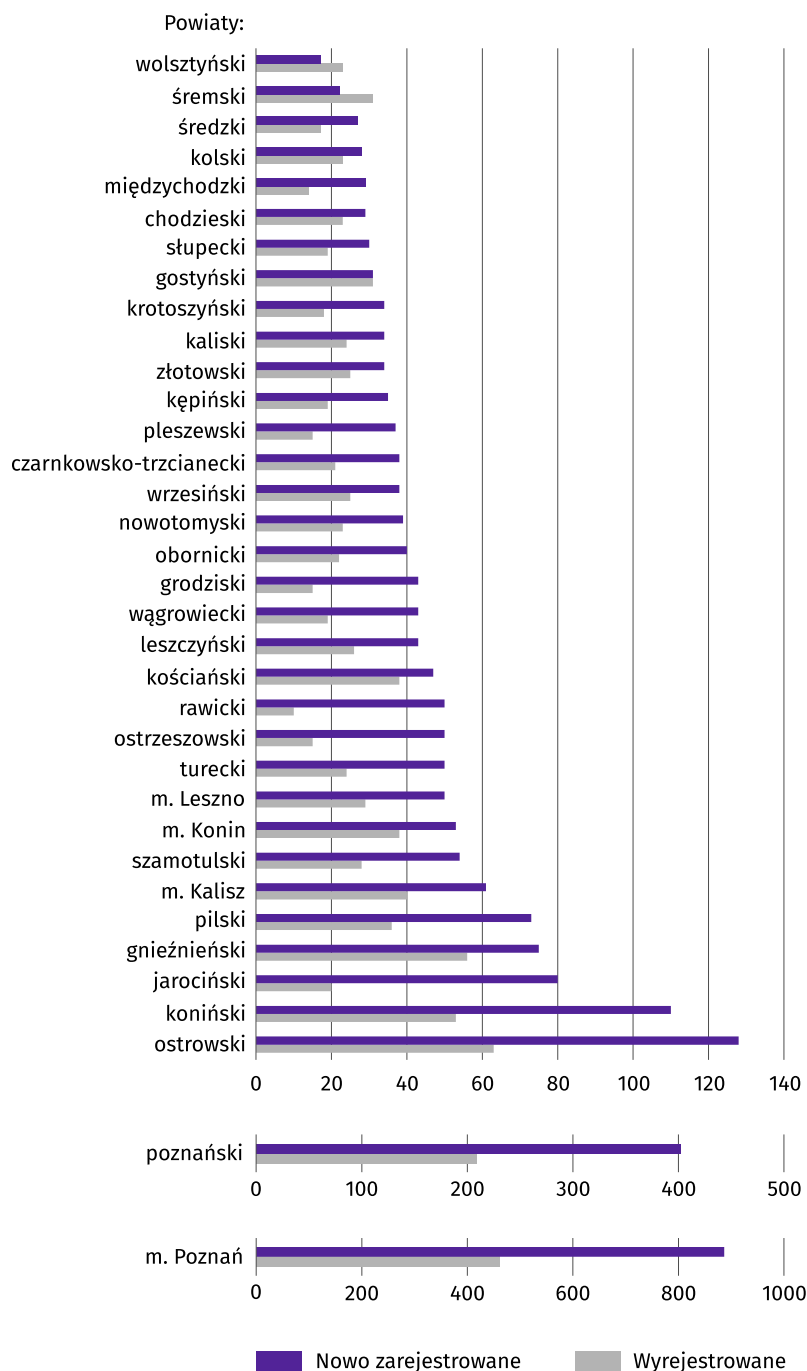
Ze względu na rodzaj działalności w analizowanym okresie największy wzrost liczby podmiotów ponownie odnotowano w sekcjach: wytwarzanie i zaopatrywanie w energię elektryczną, gaz, parę wodną i gorącą wodę (o 14,3%), administrowanie i działalność wspierająca (o 12,2%), edukacja (o 5,8%), opieka zdrowotna i pomoc społeczna (o 5,1%) oraz informacja i komunikacja (o 3,9%).

W listopadzie br. do rejestru REGON wpisano 2841 **nowych podmiotów**, tj. o 340 (o 10,7%) mniej niż w poprzednim miesiącu. Wśród nowo zarejestrowanych jednostek przeważały osoby fizyczne prowadzące działalność gospodarczą (2168, o 295 mniej niż przed miesiącem). Ponadto w listopadzie br. zarejestrowano 499 nowych spółek handlowych (o 2 mniej niż przed miesiącem), w tym 474 spółki z ograniczoną odpowiedzialnością (o 12 mniej).

W listopadzie br. z rejestru REGON **wykreślono** 1554 podmioty, tj. o 275 (o 15,0%) mniej niż w październiku br., w tym 1247 osób fizycznych prowadzących działalność gospodarczą, o 208 (o 14,3%) mniej niż przed miesiącem.

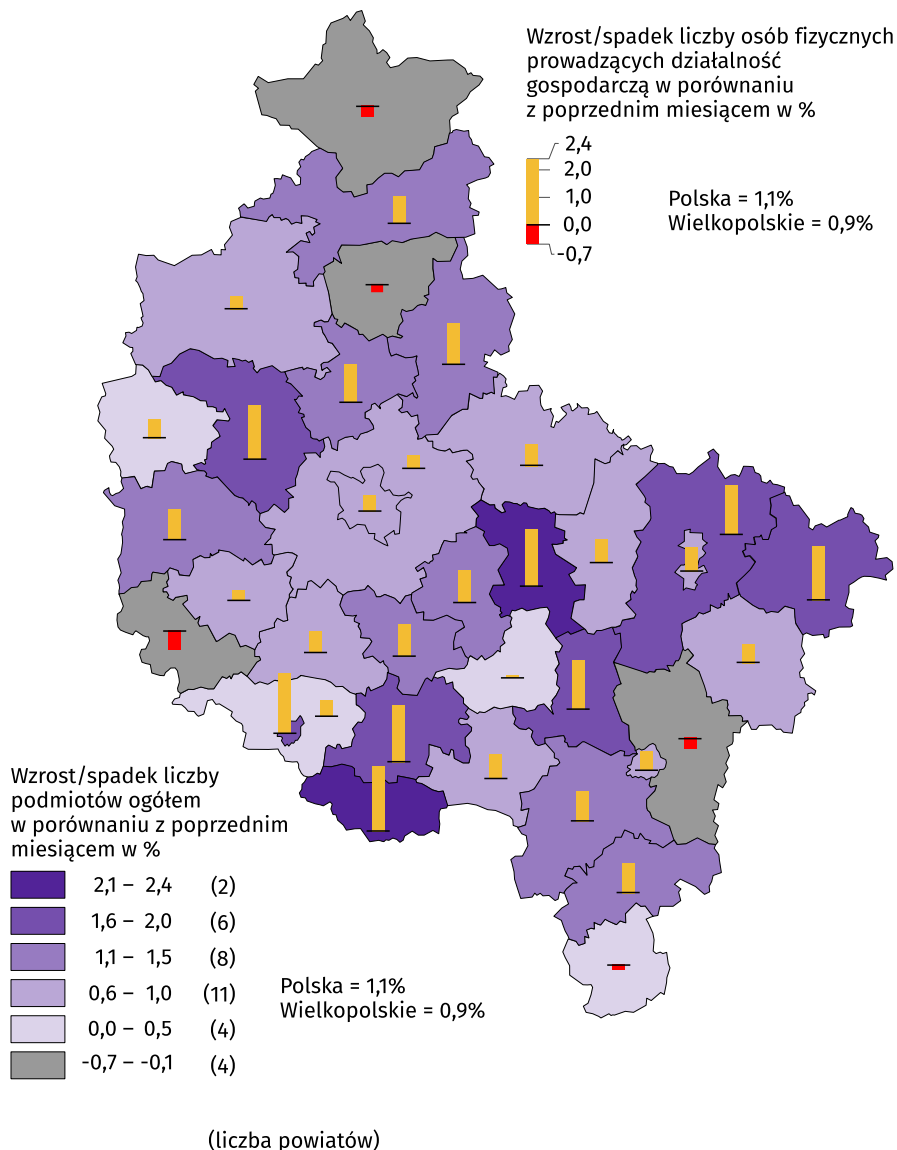
⁵ Dotyczy osób prawnych, jednostek organizacyjnych niemających osobowości prawnej oraz osób fizycznych prowadzących działalność gospodarczą (bez osób fizycznych prowadzących gospodarstwa indywidualne w rolnictwie).

Wykres 10. Podmioty gospodarki narodowej nowo zarejestrowane i wyrejestrowane w listopadzie 2025 r.



Według stanu na koniec listopada br. w rejestrze REGON dla województwa wielkopolskiego 75,6 tys. podmiotów miało **zawieszoną działalność** (o 0,9% więcej niż w końcu października br.). Zdecydowaną większość stanowiły osoby fizyczne prowadzące działalność gospodarczą (72,7 tys., tj. 96,2%).

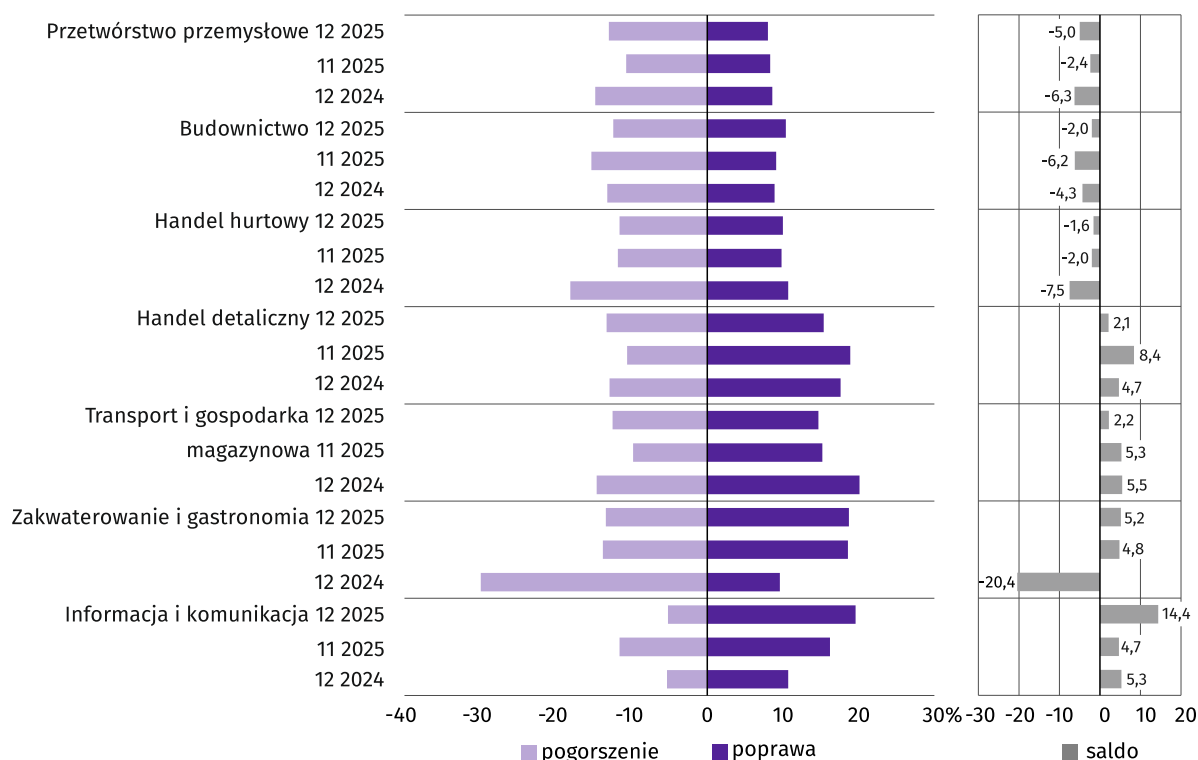
**Mapa 3. Podmioty gospodarki narodowej z zawieszoną działalnością w 2025 r.
Stan w końcu listopada**



Koniunktura gospodarcza

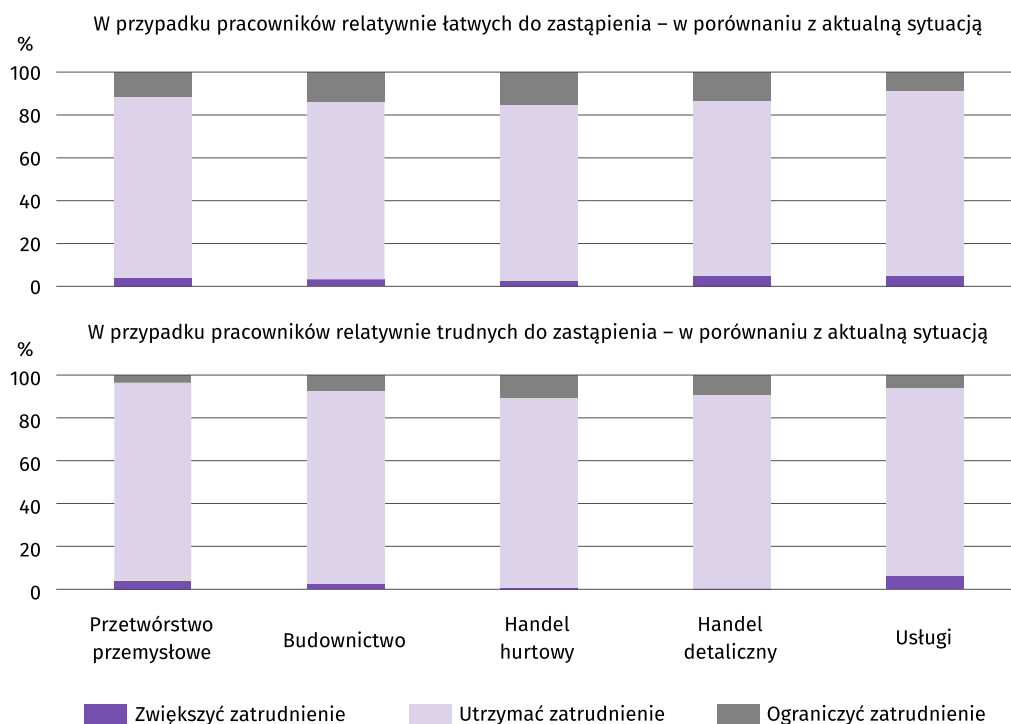
W grudniu br. wskaźnik ogólnego klimatu koniunktury w większości badanych obszarów gospodarki sygnalizuje pogorszenie lub stabilizację koniunktury gospodarczej w stosunku do poprzedniego miesiąca. Największy spadek (o 6,3) odnotowano w handlu detalicznym. Zauważalne pogorszenie koniunktury zaobserwowano także w transporcie i gospodarce magazynowej oraz w przetwórstwie przemysłowym. W handlu hurtowym oraz w zakwaterowaniu i gastronomii opinie przedsiębiorców dotyczące koniunktury gospodarczej pozostały na zbliżonym poziomie do tego z ubiegłego miesiąca. Największa poprawa wystąpiła w informacji i komunikacji – odnotowano wzrost wskaźnika ogólnego klimatu koniunktury o 9,7 w porównaniu z listopadem br. Jednostki zajmujące się informacją i komunikacją oceniają koniunkturę najbardziej korzystnie (plus 14,4), a wartość wskaźnika jest powyżej średniej długookresowej (plus 9,4). Najbardziej pesymistyczne oceny formułują podmioty z sekcji przetwórstwo przemysłowe (minus 5,0), a wartość wskaźnika jest poniżej średniej długookresowej (plus 3,3).

Wykres 11. Wskaźniki ogólnego klimatu koniunktury według rodzaju działalności (sekcje i działy PKD 2007)



Wyniki badania dot. rynku pracy⁶

Pyt. 1. Czy zamierzają Państwo w najbliższych trzech miesiącach zwiększyć/utrzymać/ograniczyć zatrudnienie w przypadku pracowników relatywnie łatwych do zastąpienia oraz relatywnie trudnych do zastąpienia – w porównaniu z aktualną sytuacją?

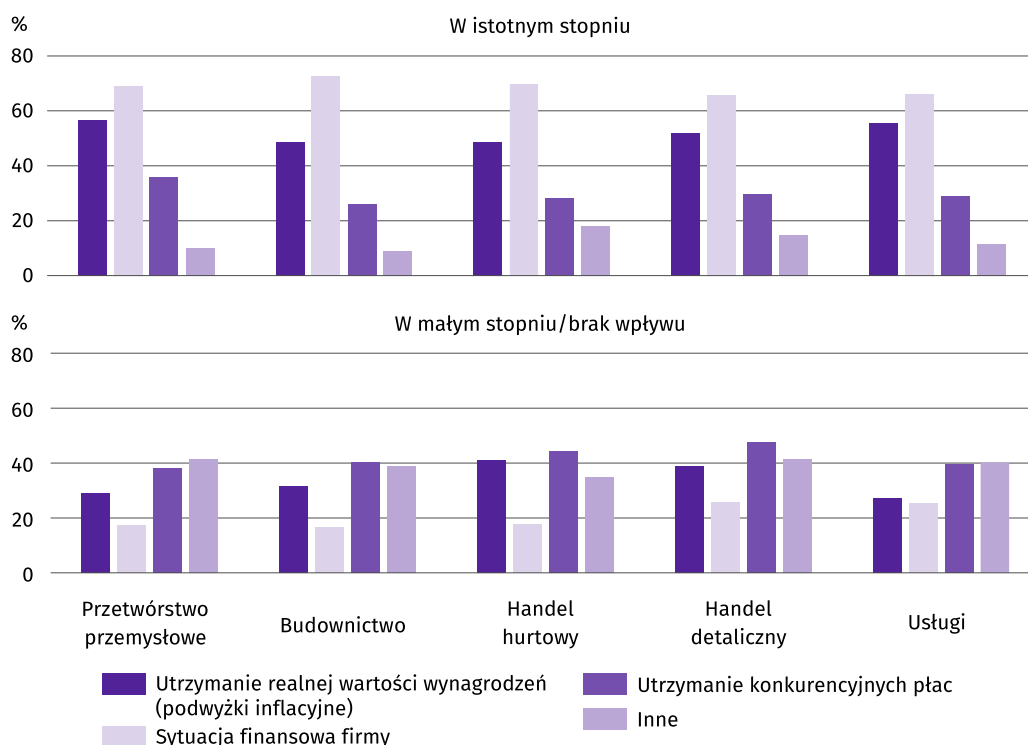


⁶ Badanie zostało przeprowadzone od 1 do 10 dnia bieżącego miesiąca na próbie jednostek przemysłowych, budowlanych, handlowych i usługowych. Odpowiedzi na cały dodatkowy blok pytań są udzielane na zasadzie dobrowolności. We wszystkich pytaniach prezentowany jest ważony procent odpowiedzi respondentów na dany wariant. Dane zostały zagregowane zgodnie z metodologią agregacji (ważenia) stosowaną standardowo w badaniu koniunktury gospodarczej.

W przypadku pytań wielokrotnego wyboru (tj. w przypadku, gdy respondent może zaznaczyć więcej niż jedną odpowiedź) suma wszystkich wariantów odpowiedzi może być różna od 100%. W przypadku pytań z możliwością zaznaczenia tylko jednej odpowiedzi suma wynosi 100%.

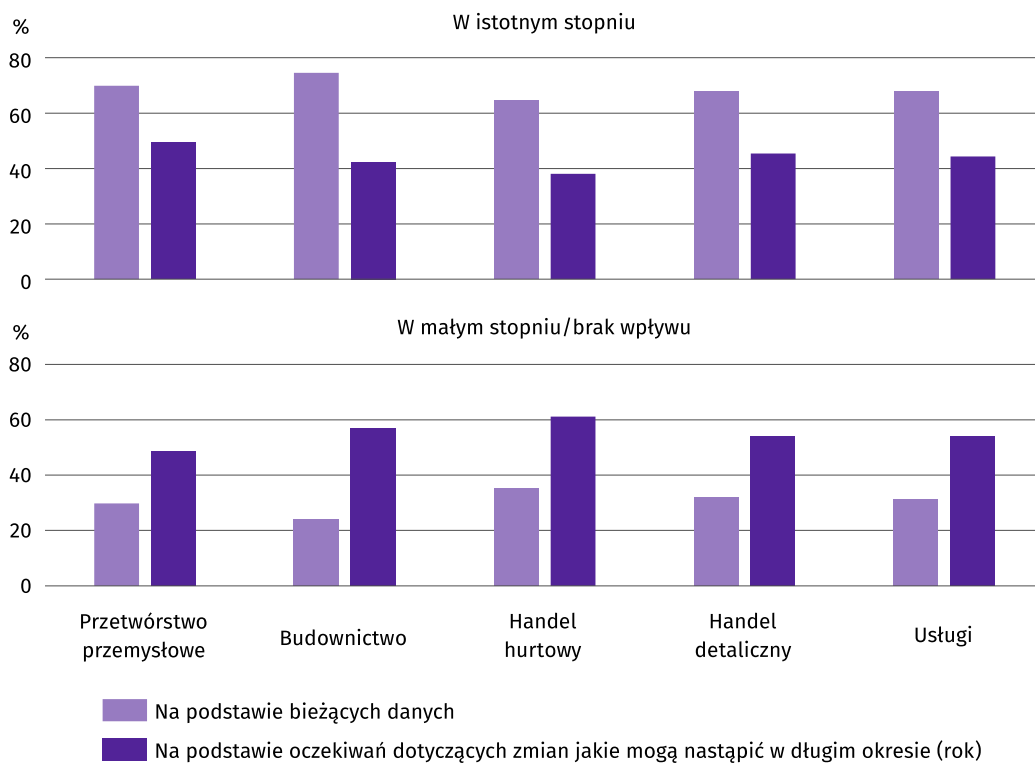
Przedsiębiorcy ze wszystkich badanych obszarów działalności, mając na uwadze aktualną sytuację, w zdecydowanej większości zamierzają w najbliższych trzech miesiącach utrzymać poziom zatrudnienia zarówno w przypadku pracowników relatywnie łatwych, jak i relatywnie trudnych do zastąpienia.

Pyt. 2. Które z poniższych czynników i w jakim stopniu wpłyną na poziom wynagrodzenia pracowników w Państwa firmie w najbliższych trzech miesiącach?



Przedsiębiorcy, którzy zdecydowali się odpowiedzieć na pytania dotyczące rynku pracy, najczęściej byli zdania, że na poziom wynagrodzenia w ich firmach w istotnym stopniu wpływa sytuacja finansowa przedsiębiorstwa. Taką opinię wyraziło m.in. 72,6% przedsiębiorców budowlanych, 69,8% prowadzących działalność w zakresie handlu hurtowego i 69,2% przetwórstwa przemysłowego. Drugim istotnym czynnikiem były tzw. podwyżki inflacyjne, najczęściej wymieniane przez podmioty z obszaru przetwórstwa przemysłowego (56,7%) oraz usługowe (55,4%). Wśród aspektów oddziałujących w małym stopniu lub niemających wpływu na poziom wynagrodzenia wskazywano na utrzymanie konkurencyjnych płac (m.in. w handlu detalicznym – 47,6% i w handlu hurtowym – 44,1%), a ponadto na podwyżki inflacyjne (m.in. w handlu hurtowym 41,1% i w handlu detalicznym – 38,8%).

Pyt. 3. W jakim stopniu Państwa decyzje w zakresie zatrudnienia i wynagrodzeń w najbliższych trzech miesiącach oparte są:



W większości badanych przedsiębiorstw decyzje odnoszące się do zatrudnienia i wynagrodzeń pracowników (w najbliższych trzech miesiącach) w istotnym stopniu podejmowane są na podstawie bieżących danych, w tym przez przedsiębiorców prowadzących działalność w budownictwie – 74,5% oraz przetwórstwie przemysłowym – 69,9%. Oczekiwania dotyczące zmian jakie mogą nastąpić w długim okresie (rok) najczęściej wskazywane są jako czynnik w małym stopniu wpływający lub niemający wpływu na takie decyzje (m.in. przez 61,1% przedsiębiorstw handlu hurtowego i 57,0% firm budowlanych).

Więcej informacji dotyczących wyników badań koniunktury gospodarczej można znaleźć na stronie Urzędu Statystycznego w Zielonej Górze <https://zielonagora.stat.gov.pl/osrodki/osrodek-badan-koniunktury/obk-dane/>

WYBRANE DANE O WOJEWÓDZTWIE WIELKOPOLSKIM

WYSZCZEGÓLNIENIE A – 2024 r., B – 2025 r.		01	02	03	04	05	06	07	08	09	10	11	12
Przeciętne zatrudnienie w sektorze przedsiębiorstw ^a													
w tys. osób	A	855,5	856,0	856,4	856,2	854,4	855,1	854,7	851,7	851,9	852,7	855,5	856,2
	B	862,0	862,9	862,5	862,4	861,4	861,6	860,8	860,0	859,4	859,8	862,6	
poprzedni miesiąc=100	A	99,9	100,1	100,0	100,0	99,8	100,1	99,9	99,7	100,0	100,1	100,3	100,1
	B	100,7	100,1	99,9	100,0	99,9	100,0	99,9	99,9	99,9	100,0	100,3	
analogiczny miesiąc poprzedniego roku=100	A	99,2	99,4	99,9	99,9	99,6	99,6	99,6	99,4	99,7	99,7	100,0	99,9
	B	100,8	100,8	100,7	100,7	100,8	100,8	100,7	101,0	100,9	100,8	100,8	
Bezrobotni zarejestrowani (stan w końcu okresu)													
w tys. osób	A	50,5	51,8	50,2	48,3	46,7	45,6	45,6	46,1	46,2	46,1	46,3	46,6
	B	51,0	52,0	51,2	48,9	47,4	48,6	51,1	53,3	54,4	54,8	54,9	
Stopa bezrobocia ^b (stan w końcu okresu) w %													
	A	3,2	3,3	3,2	3,1	3,0	2,9	2,9	3,0	3,0	2,9	2,9	3,0
	B	3,3	3,3	3,3	3,1	3,0	3,1	3,3	3,4	3,5	3,5	3,5	
Oferty pracy ^c (zgłoszone w ciągu miesiąca)													
	A	5652	6650	6372	5025	5553	6805	5071	5559	5200	5156	4265	4390
	B	6000	5484	5628	4750	4584	2446	3366	2897	2810	2461	1916	
Liczba bezrobotnych na 1 ofertę pracy (stan w końcu okresu)													
	A	14	12	14	13	10	9	12	12	12	12	16	15
	B	13	13	13	15	15	17	16	19	21	22	24	
Przeciętne wynagrodzenie miesięczne brutto													
w sektorze przedsiębiorstw ^a w zł	A	7078,29	7096,26	7666,51	7628,21	7322,80	7301,98	7369,48	7361,83	7359,12	7468,37	7576,88	7784,21
	B	7675,74	7749,16	8105,56	8291,61	7914,02	7858,57	8001,27	7889,20	7895,98	7979,12	8087,11	
poprzedni miesiąc=100	A	101,4	100,3	108,0	99,5	96,0	99,7	100,9	99,9	100,0	101,5	101,5	102,7
	B	98,6	101,0	104,6	102,3	95,4	99,3	101,8	98,6	100,1	101,1	101,4	
analogiczny miesiąc poprzedniego roku=100	A	112,9	111,8	112,7	111,1	108,8	111,1	110,9	109,9	110,8	111,4	110,1	111,5
	B	108,4	109,2	105,7	108,7	108,1	107,6	108,6	107,2	107,3	106,8	106,7	
Wskaźnik cen:													
towarów i usług konsumpcyjnych ^d :													
analogiczny okres poprzedniego roku=100	A	.	.	102,9	.	.	102,9	.	.	105,0	.	.	105,3
	B	.	.	105,1	.	.	104,2	.	.	103,0	.	.	
skupu ziarna zbóż:													
poprzedni miesiąc=100	A	99,5	96,3	89,6	100,6	103,4	113,7	88,6	101,2	107,9	102,8	101,4	102,8
	B	100,5	100,4	100,3	100,4	100,8	98,3	86,7	97,0	97,6	102,8	98,0	
analogiczny miesiąc poprzedniego roku=100	A	62,9	63,9	62,5	66,0	80,6	94,8	90,3	88,1	95,6	98,3	100,9	105,3
	B	106,3	110,9	124,1	123,9	120,7	104,3	102,1	97,9	88,6	88,6	85,6	
skupu żywca rzeźnego wołowego (bez cieląt):													
poprzedni miesiąc=100	A	100,1	100,2	100,1	101,3	103,6	100,6	99,3	98,7	100,6	102,5	103,5	101,3
	B	99,3	106,7	111,9	97,5	118,8	74,8	141,0	94,7	103,2	102,9	97,9	
analogiczny miesiąc poprzedniego roku=100	A	93,2	91,7	93,9	91,9	95,9	100,8	105,2	101,5	104,3	104,2	110,9	112,3
	B	111,4	118,7	132,6	127,7	146,6	109,0	154,8	148,5	152,3	152,9	144,7	
skupu żywca rzeźnego wieprzowego:													
poprzedni miesiąc=100	A	94,7	104,4	99,9	104,4	100,3	100,5	95,4	94,4	102,5	94,7	92,3	99,0
	B	91,0	104,9	102,8	115,8	101,3	97,7	94,5	101,4	94,7	96,5	89,8	
analogiczny miesiąc poprzedniego roku=100	A	92,1	87,2	85,1	82,9	86,0	81,4	78,9	83,6	85,4	85,0	79,8	83,0
	B	79,8	80,2	82,6	91,5	92,4	89,9	89,1	95,7	88,4	90,0	87,5	

a W przedsiębiorstwach, w których liczba pracujących przekracza 9. b Udział zarejestrowanych bezrobotnych w cywilnej ludności aktywnej zawodowo, szacowanej na koniec każdego miesiąca. c Od 1 czerwca 2025 r. dane o ofertach pracy nie są w pełni porównywalne z okresami wcześniejszymi ze względu na zmiany metodologiczne wynikające z wejścia w życie ustawy o rynku pracy i służbach zatrudnienia (Dz. U. z 2025 r. poz. 620). d W kwartale.

WYBRANE DANE O WOJEWÓDZTWIE WIELKOPOLSKIM

WYSZCZEGÓLNIENIE A – 2024 r., B – 2025 r.		01	02	03	04	05	06	07	08	09	10	11	12
Relacje cen skupu ^a żywca wieprzowego	A	7,4	8,2	6,3	7,0	8,1	7,9	8,0	8,0	8,7	7,7	7,3	7,1
do cen targowiskowych 1 kg żyta	B	5,8	6,1	6,3	7,5	8,3	7,5	7,4	7,6	7,4	7,0	6,4	
Produkcja sprzedana przemysłu ^b (w cenach statych 2021):													
poprzedni miesiąc=100	A	105,9	100,9	105,3	98,6	92,7	102,9	92,0	105,1	108,2	110,7	92,9	86,9
	B	107,3	100,8	111,9	94,8	97,4	99,0	95,8	97,4	121,7	103,2*	90,9	
analogiczny miesiąc poprzedniego roku=100	A	102,9	105,7	95,6	109,9	98,9	99,9	99,6	100,9	104,6	111,9	96,7	98,9
	B	100,2	100,0	106,3	102,2	107,3	103,2	107,5	99,7	112,2	104,7*	102,5	
Produkcja budowlano-montażowa ^b (w cenach bieżących):													
poprzedni miesiąc=100	A	37,5	101,5	134,5	110,8	105,6	107,1	98,8	109,7	110,9	110,3	110,8	119,8
	B	42,8	85,5	132,3	108,2	105,5	108,6	101,0	98,5	117,5	111,5	93,0	
analogiczny miesiąc poprzedniego roku=100	A	99,4	102,9	94,6	103,4	108,2	98,6	105,9	99,4	103,0	94,3	130,2	112,8
	B	128,8	108,5	106,6	104,1	104,1	105,5	107,9	96,9	102,7	103,7	87,0	
Mieszkania oddane do użytkowania (od początku roku)	A	1407	2607	4095	6009	7084	8295	10330	12022	14110	15992	17428	19286
	B	2030	3308	4520	6642	8547	9618	11929*	13390*	15570*	17195*	19699	
analogiczny miesiąc poprzedniego roku=100	A	65,2	67,6	68,2	68,8	67,7	65,0	73,4	76,8	81,6	84,4	83,3	85,4
	B	144,3	126,9	110,4	110,5	120,7	115,9	115,5*	111,4*	110,3*	107,5*	113,0	
Sprzedaż detaliczna towarów ^b (w cenach bieżących):													
poprzedni miesiąc=100	A	86,6	98,4	116,3	93,7	101,9	101,7	94,0	106,8	93,5	108,4	97,9	111,7
	B	86,9	89,5	115,6	108,4	95,4	96,6	104,1	101,4	97,0	107,8	93,0	
analogiczny miesiąc poprzedniego roku=100	A	115,6	115,1	115,4	105,1	110,2	111,5	104,2	109,1	103,8	109,9	109,6	107,0
	B	107,3	97,6	97,1	112,3	105,2	100,0	110,7	105,2	109,0	108,5	103,1	
Wskaźnik rentowności obrotu w przedsiębiorstwach ^c													
brutto ^d w %	A	.	.	4,5	.	.	5,8	.	.	5,2	.	.	4,8
	B	.	.	4,2	.	.	5,1	.	.	5,4	.	.	
netto ^e w %	A	.	.	3,5	.	.	4,8	.	.	4,3	.	.	3,9
	B	.	.	3,2	.	.	4,2	.	.	4,4	.	.	
Nakłady inwestycyjne ^c (w mln zł; ceny bieżące)	A	.	.	4254,1	.	.	8894,8	.	.	13444,0	.	.	19862,9
	B	.	.	4047,2	.	.	8713,3	.	.	13754,8	.	.	
analogiczny okres poprzedniego roku =100	A	.	.	93,0	.	.	93,8	.	.	91,5	.	.	91,5
	B	.	.	95,1	.	.	98,0	.	.	102,3	.	.	
Podmioty gospodarki narodowej ^f (stan w końcu okresu)	A	504816	506670	507978	509287	510407	511742	512919	514399	515802	517322	518460	518833
	B	519307	520063	520949	522366	523679	524676	525606	526812	528059	529363	530645	
w tym spółki handlowe	A	64209	64540	64782	65050	65229	65404	65626	65921	66110	66363	66478	66583
	B	66737	66938	67098	67315	67454	67576	67798	68086	68316	68513	68744	
w tym z udziałem kapitału zagranicznego	A	6166	6157	6160	6155	6177	6183	6183	6196	6196	6210	6216	6206
	B	6182	6182	6177	6179	6194	6203	6187	6206	6212	6216	6219	

a Ceny bieżące bez VAT. b W przedsiębiorstwach, w których liczba pracujących przekracza 9. c W przedsiębiorstwach, w których liczba pracujących przekracza 49; dane prezentowane są narastająco. d Relacja wyniku finansowego brutto do przychodów z całokształtu działalności. e Relacja wyniku finansowego netto do przychodów z całokształtu działalności. f W rejestrze REGON, bez osób prowadzących gospodarstwa indywidualne w rolnictwie. * Dane zmienione w stosunku do publikowanych wcześniej.

Opracowanie merytoryczne:

Urząd Statystyczny w Poznaniu

Dyrektor Jacek Kowalewski

Tel.: 61 2798 266

Współpraca z Mediami:

Arleta Olbrot

Wielkopolski Ośrodek Badań Regionalnych

Tel.: 61 2798 345


e-mail: a.olbrot@stat.gov.pl

Rozpowszechnianie:


Wielkopolski Ośrodek Badań Regionalnych

Wojewódzkie Informatorium Statystyczne

Tel.: 61 2798 317, 61 2798 320, 61 2798 323

 poznan.stat.gov.pl

 [@Poznan_STAT](https://twitter.com/Poznan_STAT)

 [@PoznanSTAT](https://www.facebook.com/PoznanSTAT)

 [@UrządStatystycznywPoznaniu](https://www.youtube.com/UrządStatystycznywPoznaniu)

Powiązane opracowania

[Sytuacja społeczno-gospodarcza kraju w listopadzie 2025 r.](#)

[Biuletyn Statystyczny Nr 11/2025](#)

Temat dostępny w bazach danych

[Dziedzinowe Bazy Wiedzy](#)

[Bank Danych Lokalnych \(BDL\)](#)

Ważniejsze pojęcia dostępne w słowniku

[Przeciętne zatrudnienie](#)

[Bezrobotni zarejestrowani](#)

[Długotrwanie bezrobotni](#)

[Stopa bezrobocia rejestrowanego](#)

[Przeciętne miesięczne wynagrodzenie brutto](#)

[Wskaźnik cen towarów i usług konsumpcyjnych](#)

[Skup produktów rolnych](#)

[Ceny skupu](#)

[Ceny targowiskowe](#)

[Produkcja sprzedana przemysłu](#)

[Produkcja budowlano-montażowa](#)

[Mieszkania oddane do użytkowania](#)

[Mieszkania, na które wydano pozwolenia](#)

[Mieszkania, których budowę rozpoczęto](#)

[Sprzedaż detaliczna](#)

[Sprzedaż hurtowa](#)

[Wyniki finansowe przedsiębiorstw](#)

[Nakłady inwestycyjne](#)

[Podmiot gospodarki narodowej](#)

[Koniunktura gospodarcza](#)